

აკადემიური და მოწვეული პერსონალის გამოკითხვა
ელექტრონულ სწავლებასთან დაკავშირებით

კვლევის ანგარიში

2020 წლის დეკემბერი



თსუ-ის ხარისხის უზრუნველყოფის სამსახური

აკადემიური და მოწვეული პერსონალის გამოკითხვა ელექტრონულ სწავლებასთან დაკავშირებით

კვლევის ანგარიში

კვლევის მეთოდოლოგია

აკადემიური პერსონალის ონლაინ გამოკითხვა ჩაატარა თბილისის სახელმწიფო უნივერსიტეტის ხარისხის უზრუნველყოფის სამსახურმა. გამოკითხვა მიმდინარეობდა 13 დღის განმავლობაში (დაიწყო 19.11.2020 და დასრულდა 01.12.2020). თსუს შვიდივე ფაკულტეტის აკადემიურ და მოწვეულ პერსონალს ელ-ფოსტის საშუალებით დაეგზავნა კითხვარი, ანუ გამოყენებული იყო პოპულაციაზე დაფუძნებული მიდგომა (Population-based/Census-based¹), რომელიც კვლევაში პოპულაციის ყველა წევრის ჩართვას გულისხმობს. ამ მიდგომის შემთხვევაში მნიშვნელოვანია გამოპასუხების დონის მაჩვენებლების გათვალისწინება, რომელიც მოცემულია პირველ ცხრილში.

ცხრილი N1

	ჰუმანიტარულ მეცნიერებათა ფაკულტეტი	ფსიქოლოგისა და განათლების მეცნიერებათა ფაკულტეტი	ზუსტ და საბუნებისმეტყველო მეცნიერებათა ფაკულტეტი	ეკონომიკისა და ბიზნისის ფაკულტეტი	სოციალურ და პოლიტიკურ მეცნიერებათა ფაკულტეტი	მედიცინის ფაკულტეტი	იურიდიული ფაკულტეტი	ჯამურად
გამოკითხვაში მონაწილე პროფესორთა რაოდენობა	28	22	33	35	27	24	45	216
პერსონალის რაოდენობა (აკადემიური და მოწვეული)	457	188	287	218	201	229	229	1809
გამოპასუხების დონე %	6	12	11	16	13	10	20	11

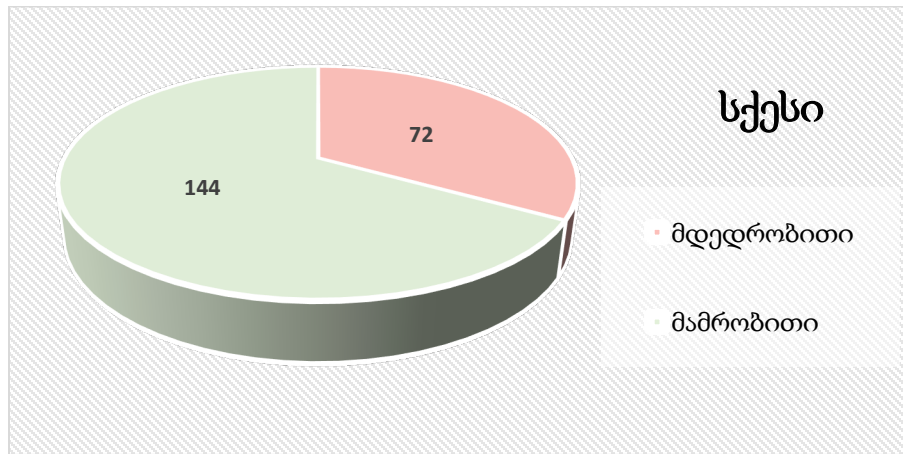
გამოპასუხების საერთო მაჩვენებელია **11%**. განსაკუთრებით დაბალია გამოპასუხების დონე სამ ფაკულტეტზე: ჰუმანიტარულ მეცნიერებათა, ფსიქოლოგიისა და განათლების და სოციალურ და პოლიტიკურ მეცნიერებათა ფაკულტეტი. აუცილებელია აღნიშნულის გათვალისწინება ფაკულტეტების მიხედვით პროცენტული მაჩვენებლების ინტერპრეტაციისას (არ უნდა დაგვავიწყდეს, რომ მაგ., 50% მხოლოდ 14. 11 და 12 რესპონდენტს გულისხმობს, რადგან სულ გამოკითხვაში ამ ფაკულტეტებიდან მონაწილეობა მიიღო 28, 22 და 24 პირმა).

¹ კვლევის მეთოდების ლიტერატურაში გვხვდება შემდეგი სახელწოდებითაც -Saturation Sampling - Sue, V. M., & Ritter, L. A. (2012). Conducting online surveys. Sage.

კვლევის მონაცემები დამუშავდა სტატისტიკურ პროგრამაში SPSS23. რაოდენობრივი მონაცემების დასამუშავებლად გამოვიყენეთ სიხშირული და კროსტაბულაციური ანალიზები.

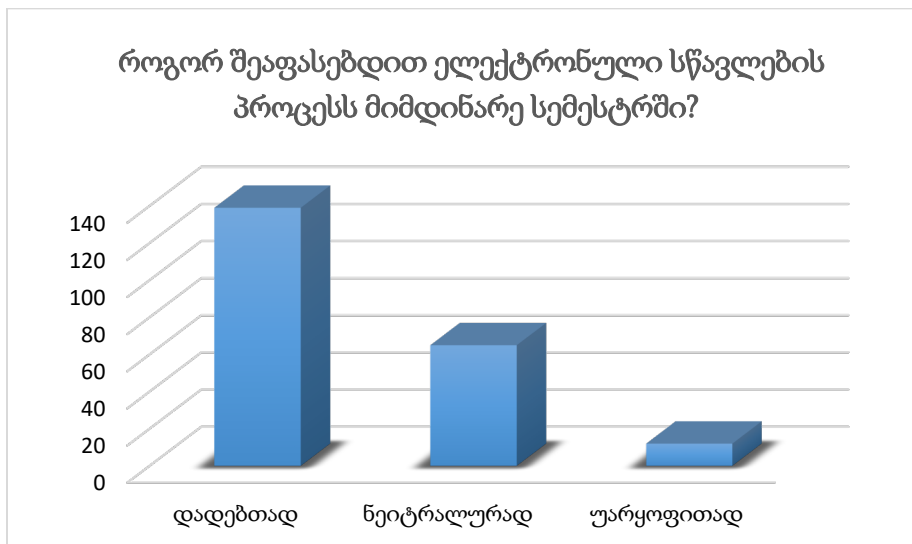
რაოდენობრივი ანალიზი

გამოკითხვაში მონაწილეობა მიიღო თსუ-ს შვიდივე ფაკულტეტის აკადემიურმა და მოწვეულმა პერსონალმა, ჯამში 216-მა რესპონდენტმა, რომელთაგან 67% მამრობითი, ხოლო 33% მდედრობითი სქესის წარმომადგენელია (დიაგრამა N1).



დიაგრამა N1

კითხვაზე თუ როგორ შეაფასებდით ელექტრონული სწავლების პროცესს მიმდინარე სემესტრში, გამოკითხულთა უდიდესი უმრავლესობა (64.4%) აცხადებს, რომ მიმდინარე სემესტრში დადებითად აფასებს სასწავლო პროცესს (დიაგრამა N2).



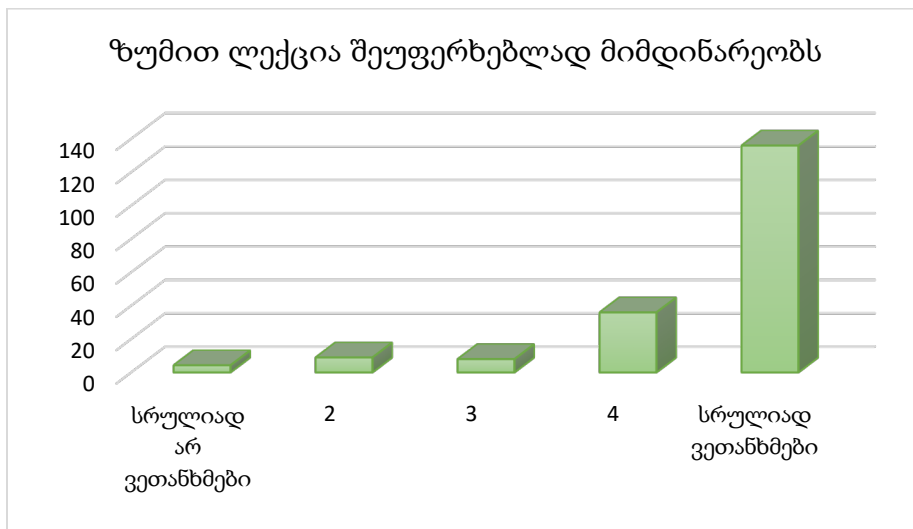
დიაგრამა N2

ფაკულტეტების მიხედვითაც თუ ვიმსჯელოთ აქაც ნათლად ჩანს, რომ უმეტესობა დადებითად აფასებს სასწავლო პროცესს მიმდინარე სემესტრში, გარდა ჰუმანიტარულ მეცნიერებათა ფაკულტეტისა, სადაც გამოკითხულთა 50% ამბობს, რომ სასწავლო პროცესს მიმდინარე სემესტრში ნეიტრალურად შეაფასებდა.

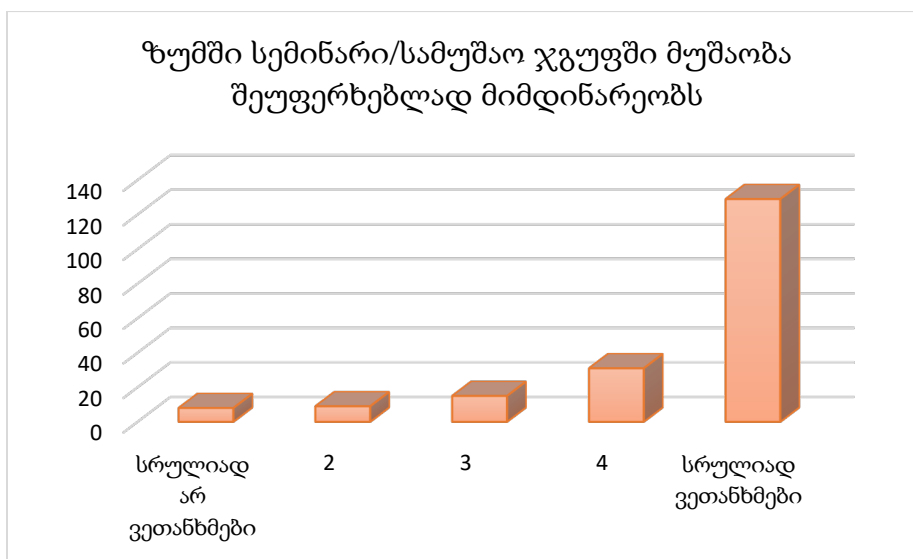
გარდა ზოგადი შეფასებისა, რესპონდენტებს ჰქონდათ შესაძლებლობა 5 ბალიან სკალაზე შეეფასებინათ მიმდინარე სემესტრი, წინა სემესტრთან შედარებით. კითხვარში გამოტანილი იყო 12 უპირატესი საკითხი.

გამოკითხულთა 63% ამბობს, (დიაგრამა N3) რომ ზუმით ლექცია მიმდინარეობს ყოველგვარი შეფერხების გარეშე. რაც შეეხება ფაკულტეტების მიხედვით მდგომარეობას, კვლევამ აჩვენა, რომ გამოკითხულთა უმრავლესობა ზუმით შეუფერხებლად სარგებლობს, მაგალითისთვის, მოვიყვანოთ იურიდიული ფაკულტეტი, საიდანაც ყველაზე მეტმა რესპონდენტმა შეავსო კითხვარი. გამოკითხულთა ნახევარზე მეტი სრულიად ეთანხმება მოსაზრებას, რომ ზუმით შეუფერხებლად შეუძლია ლექციების ჩატაება.

ლექციის მსგავსად დადებითი შეფასება გვხვდება სემინარების შემთხვევაშიც, სადაც გამოკითხულთა უმრავლესობა 59.7% ამბობს, რომ ზუმის საშუალებით შეუფერხებლად წარმართავს სემინარებს. (დიაგრამა N4)



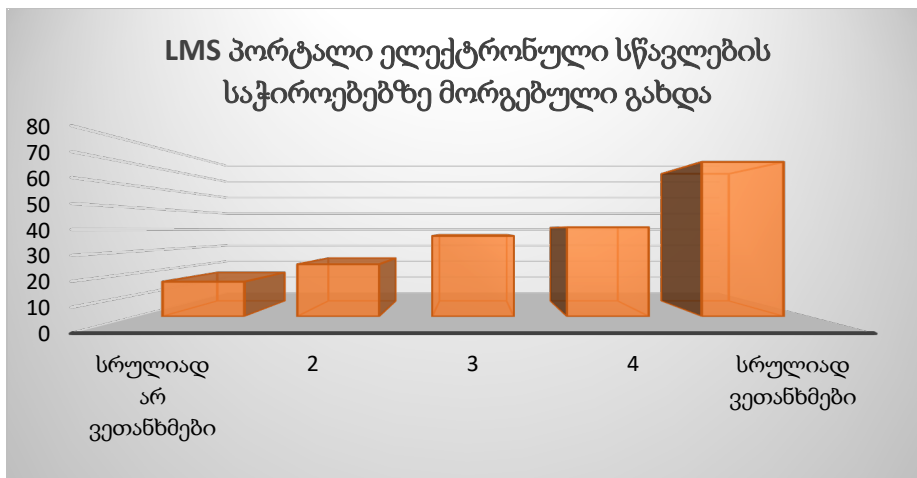
დიაგრამა N3



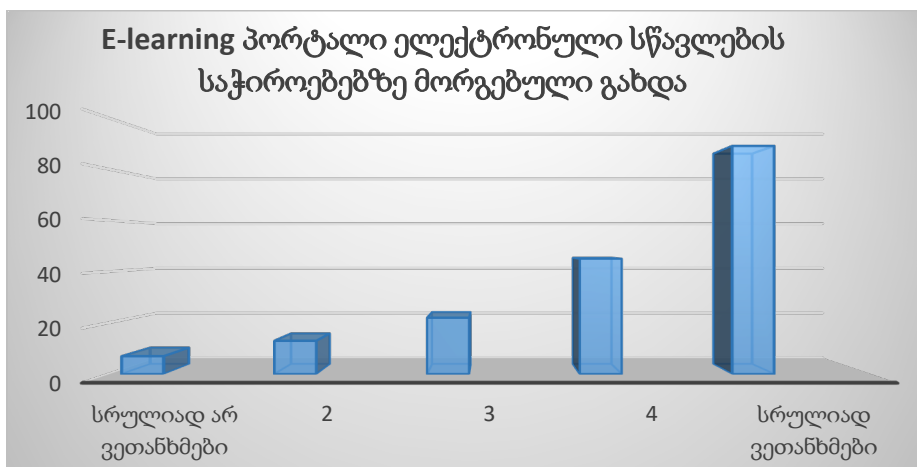
დიაგრამა N4

ელექტრონული სწავლების პირობებში საკმაოდ მნიშვნელოვანია თუ რამდენად არის მორგებული უნივერსიტეტში არსებული სასწავლო პორტალები სწავლებას, კერძოდ კი LMS და E-learning. კვლევის შედეგები ცხადყოფს, რომ გამოკითხულთა 32.9% სრულიად ეთანხმება მოსაზრებას იმის შესახებ, რომ LMS პორტალ ელექტრონული სწავლების საჭიროებებზე მორგებული გახდა, ხოლო 7.4% სრულიად არ ეთანხმება მოცემულ დებულებას (დიაგრამა N5). ასევე საინტერესოა ფაკულტეტების მიხედვით არსებული სიტუაციის გაგება. ამ მიმართულებით გამოიკვეთა შემდეგი ტენდენციები, მიუხედავად იმისა, რომ საერთო სურათით აკადემიური პერსონალი სრულიად ეთანხმება დებულებას, ფაკულტეტების მიხედვით განსხვავდება შეხედულებები, მაგალითად ეკონომიკის და ბიზნესის ფაკულტეტზე გამოკითხულთა საერთო რაოდენობიდან 11 რესპონდენტი სრულიად ეთანხმება დებულებას, ხოლო 9 გამოკითხული ნეიტრალურად აფასებს, ასევე მედიცინის ფაკულტეტზე გამოკითხული 6 რესპონდენტი სრულიად ეთანხმება დებულებას, ხოლო 6 ნეიტრალურად აფასებს.

რაც შეეხება E-learning პლატფორმას, კვლევის შედეგად ჩანს, რომ LMS-თან შედარებით აქ შედარებით ნაკლები პრობლემაა. გამოკითხულთა 41.2% ეთანხმება სრულიად დებულებას იმის შესახებ, რომ E-learning.tsu.ge პორტალი ელექტრონული სწავლების საჭიროებებზე მორგებული გახდა, ხოლო 3.2% სრულიად არ ეთანხმება მოცემულ დებულებას (დიაგრამა N6).

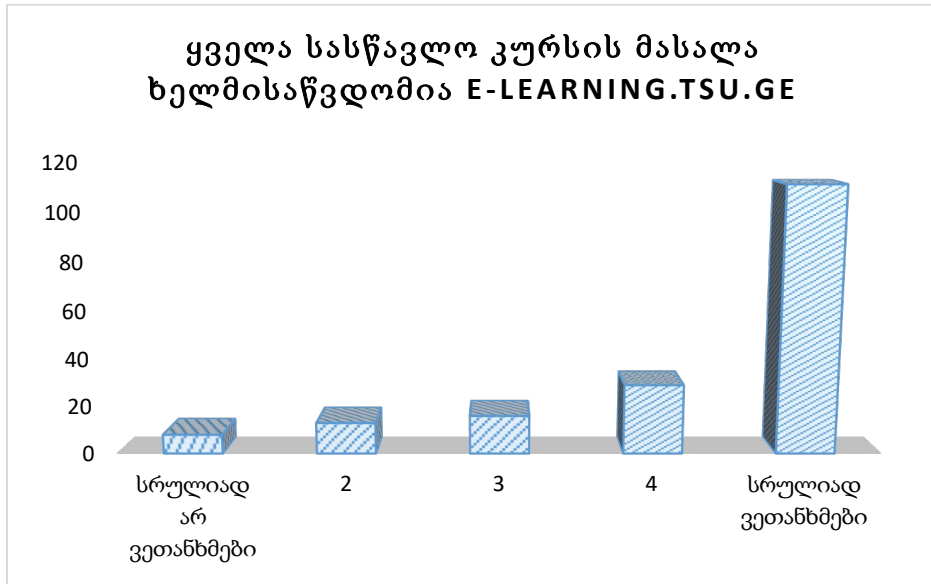


დიაგრამა N5



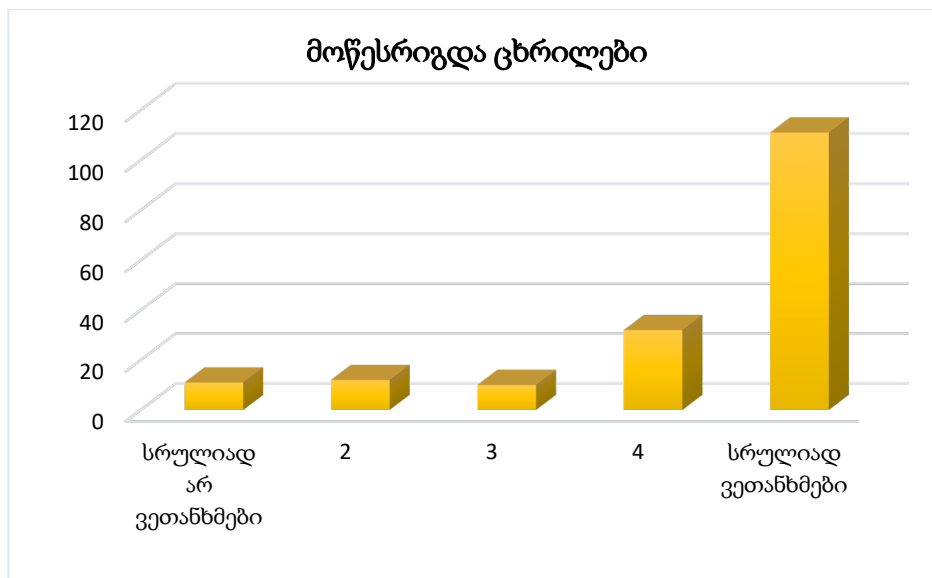
დიაგრამა N6

გამოკითხულთა 51.4% ამბობს, რომ ყველა სასწავლო მასალა ხელმისაწვდომია E-learning.tsu.ge, ფაკულტეტებს შორისაც არ არის განსხვავება და თითოეული ფაკულტეტიდან გამოკითხულთა 50%-ზე მეტი სრულიად ეთანხმება მოცემულ დებულებას (დიაგრამა N7).



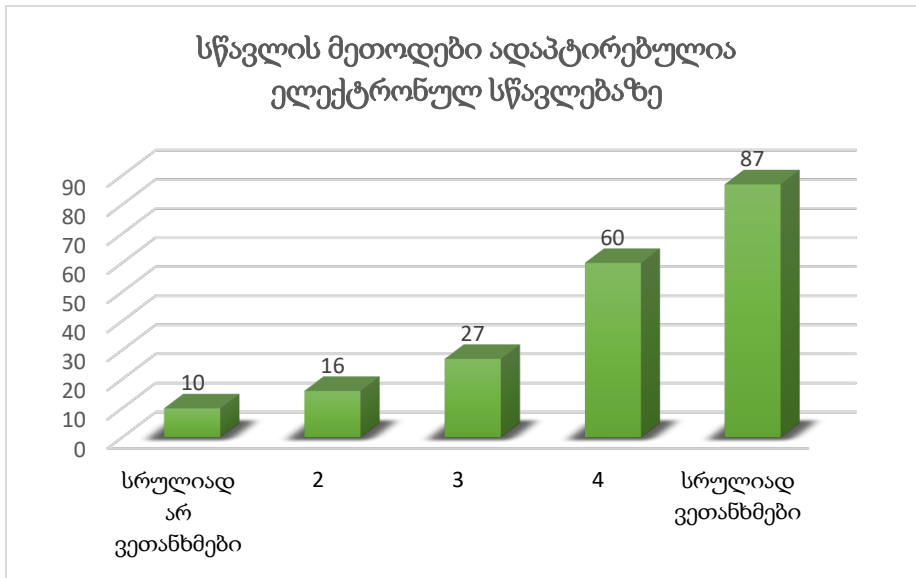
დიაგრამა N7

ცხრილების მოწესრიგების საკითხიც ერთ-ერთი საკვანძოა ელექტრონული სწავლების პირობებში. მიღებული შედეგებით აღმოჩნდა, რომ გამოკითხულთა 53.2% სრულიად ეთანხმება მოსაზრებას იმის შესახებ, რომ წინა სემესტრთან შედარებით მიმდინარე სემესტრში ცხრილები მოწესრიგდა. ფაკულტეტების მიხედვით მნიშვნელოვანი სახის განსხვავებას ადგილი არ ჰქონია (დიაგრამა N8).

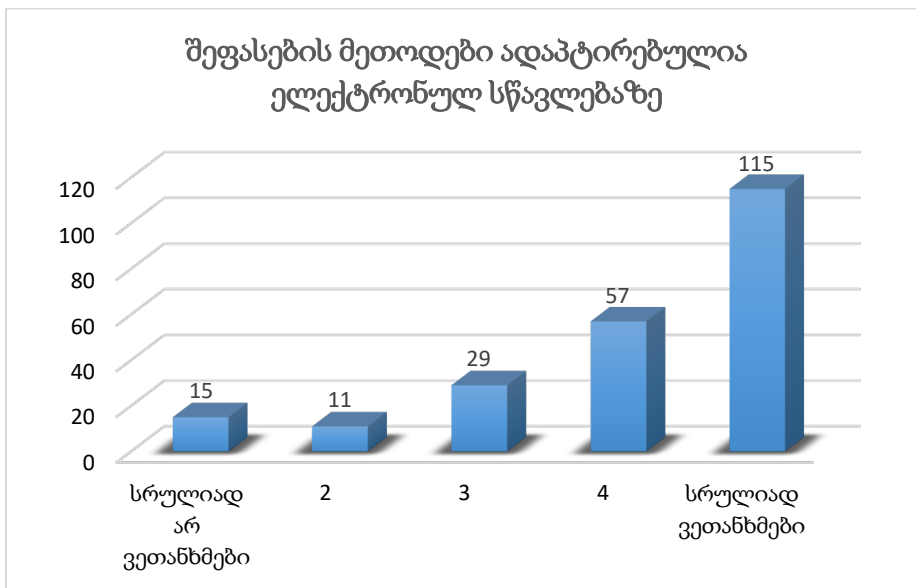


დიაგრამა N8

სწავლებისა და შეფასების მეთოდების ადაპტირება ელექტრონულ სწავლებაზე მნიშვნელოვანი გამოწვევაა. საგულისხმოა, რომ აღნიშნული მიმართულებით გამოკითხულთა შედეგები ცხადყოფს გარკვეული სახის პრობლემებს, მაგ., გამოკითხულთა 40.3% სრულიად ეთანხმება მოსაზრებას, რომ სწავლების მეთოდების ადაპტირება მოხდა ელექტრონულ სწავლებაზე. ამასთან, 12.5% ნეიტრალურად აფასებს მიმდინარე პროცესს (დიაგრამა N9). რაც შეეხება შეფასების მეთოდებს, ამ მიმართულებით მიღებული შედეგები ემთხვევა სწავლის მეთოდების შესახებ შეკითხვას, სახელდობრ, 42.1% სრულიად ეთანხმება დებულებას, იმის შესახებ, რომ შეფასების მეთოდების ადაპტირება წინა სემესტრთან შედარებით გაუმჯობესებულია, ხოლო 13.4% ნეიტრალურად აფასებს ამ გაუმჯობესებას (დიაგრამა N10).



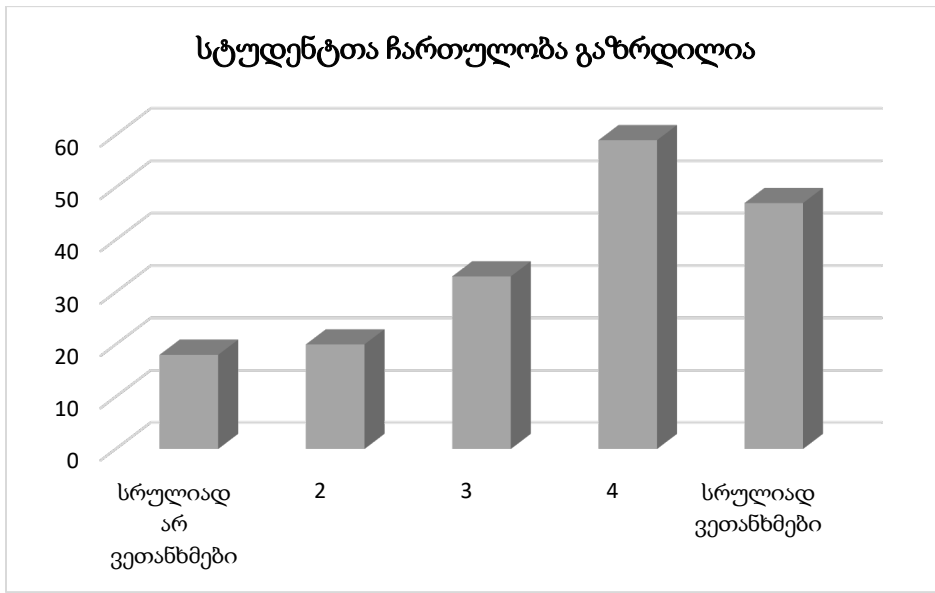
დიაგრამა N9



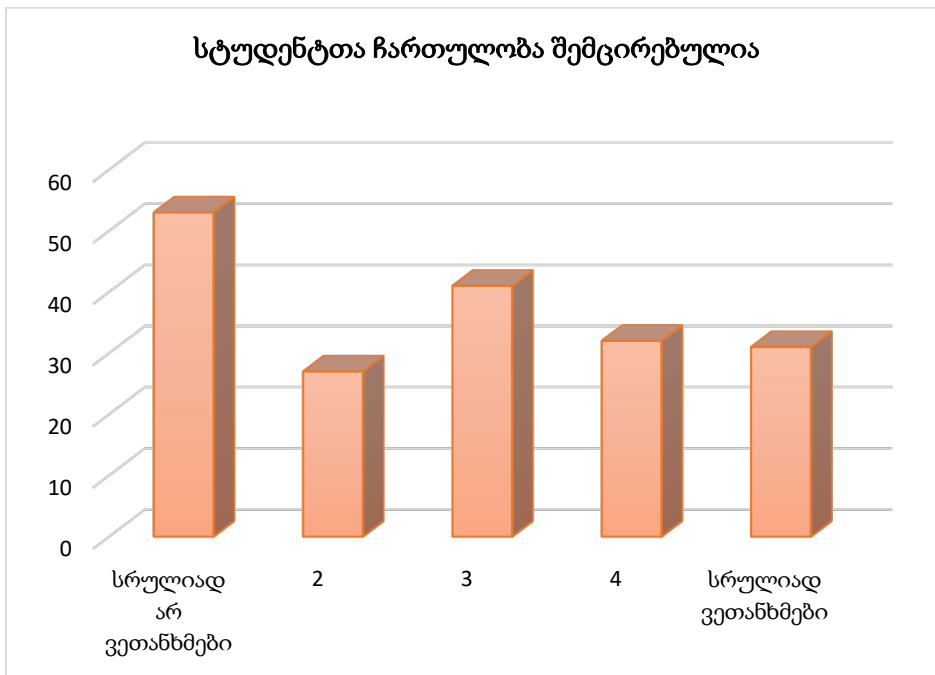
დიაგრამა N10

საინტერესო შედეგი აჩვენა სტუდენტთა ჩართულობის გაზრდასთან დაკავშირებით შეფასებებშიც. კერძოდ, მოცემულ დებულებას - „წინა სემესტრთან შედარებით სტუდენტთა ჩართულობა გაზრდილია“ - სრულად ეთანხმება გამოკითხულთა 21.8%, ხოლო ნეიტრალურად აფასებს 25.5% რესპონდენტებისა (დიაგრამა N11).

სტუდენტთა ჩართულობის შემცირებას სრულად ეთანხმება 14.4%, ხოლო სრულად არ ეთანხმება 24.5% (დიაგრამა N12).



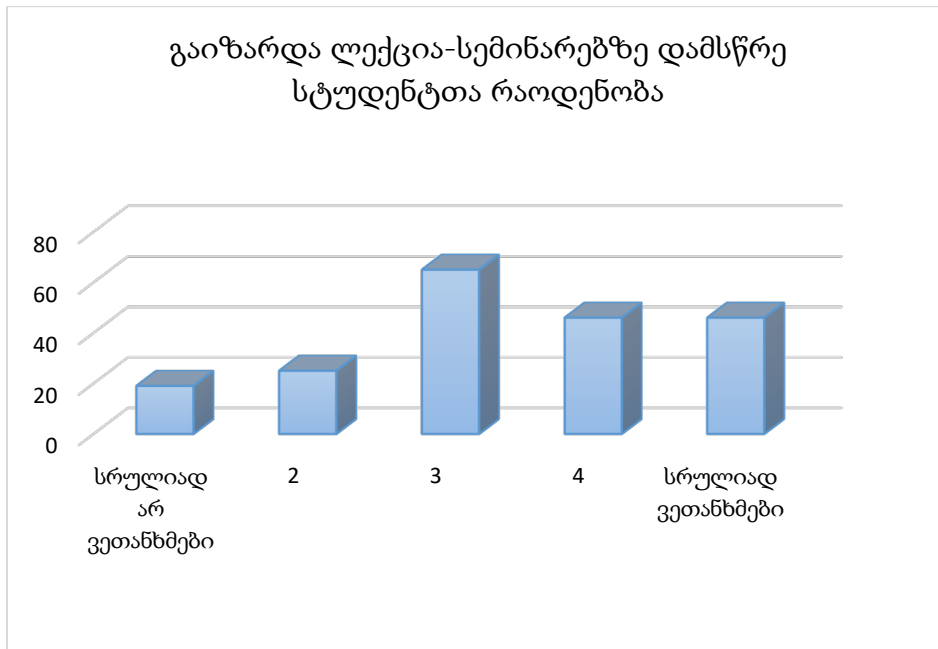
დიაგრამა N11



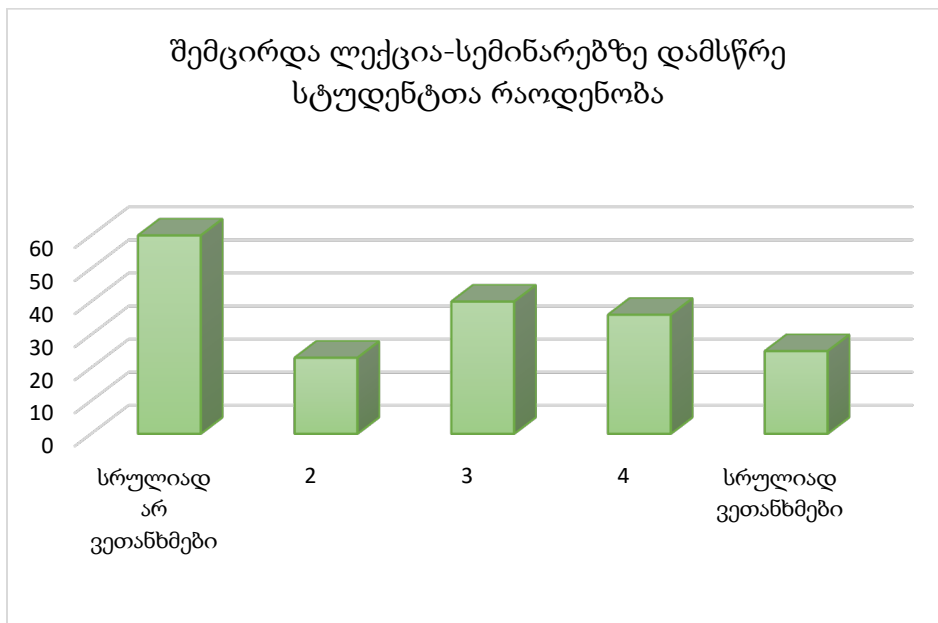
დიაგრამა N12

მიმდინარე გამოკითხვის ფარგლებში აკადემიური და მოწვეული პერსონალის მიერ შეფასდა ლექცია-სემინარებზე დამსწრეთა რაოდენობაც. შედეგებმა აჩვენა, რომ 46%-ის თქმით სტუდენტთა რაოდენობა გაიზარდა. ამავდროულად, 19% სრულიად არ ეთანხმება მოცემულ დებულებას (დიაგრამა N13).

ხოლო, 27.8% სრულიად არ ეთანხმება დებულებას იმის შესახებ, რომ ლექცია-სემინარებზე დამსწრეთა რაოდენობა შემცირდა, მაგრამ 11.6% სრულიად ეთანხმება მოცემულ დებულებას (დიაგრამა N14). ფაკულტეტების მიხედვით, რომ შევადაროთ, შვიდივე ფაკულტეტზე ჭარბობს ნეიტრალური შეფასება. მაგ., იურიდიულ ფაკულტეტზე გამოკითხულთა საერთო რაოდენობიდან 17 ნეიტრალურად აფასებს, ხოლო 4 სრულიად ეთანხმება მოცემულ დებულებას.



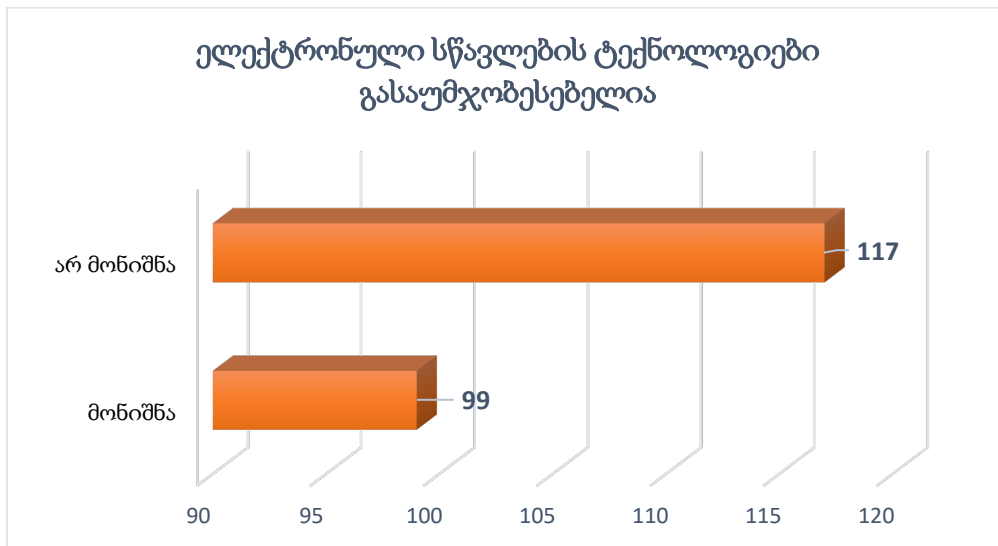
დიაგრამა N13



დიაგრამა N14

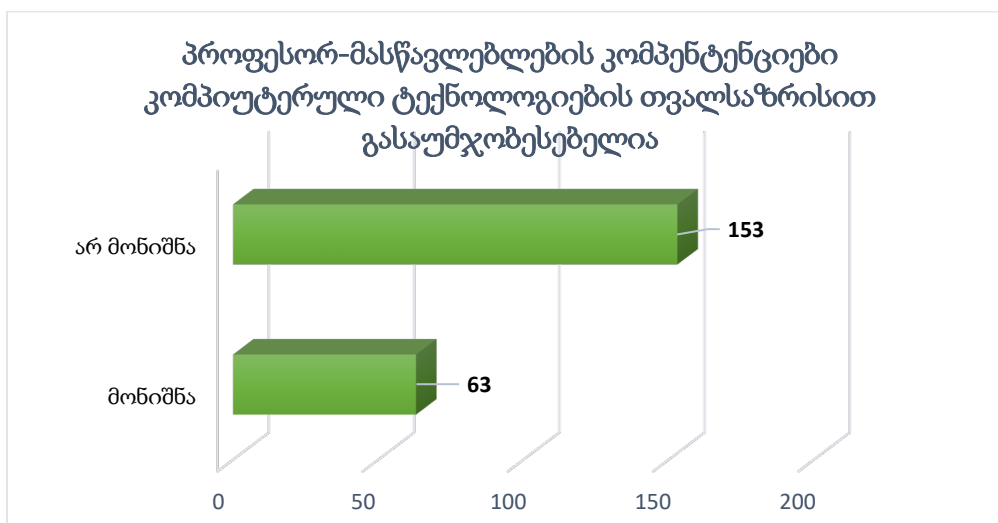
გარდა ზემოთ მოცემული საკითხებისა, რესპონდენტებს ჰქონდათ შესაძლებლობა დაეფიქსირებინათ თავიანთი შეხედულებები იმასთან დაკავშირებით თუ რა მიმართულებით არის საჭირო პროცესების გაუმჯობესება.

ჩამოთვლილი იყო რამდენიმე ვარიანტი და თითოეულ მათგანს განვიხილავთ ცალ-ცალკე: ელექტრონული სწავლების ტექნოლოგიების გაუმჯობესება მნიშვნელოვანია კვლევაში მონაწილეთა 45.8%-ისთვის (დიაგრამა N15). ფაკულტეტების მიხედვით, რომ ვიმსჯელოთ იურიდიული ფაკულტეტიდან გამოკითხულთა შორის 27 რესპონდენტმა დააფიქსირა, რომ ეს მიმართულება საჭიროებს გაუმჯობესებას, ხოლო 18-ისთვის არ არის მნიშვნელოვანი. ასევე, ზუსტ და საბუნებისმეტყველო მეცნიერებათა ფაკულტეტზე გამოკითხულთა უმრავლესობაც ასახელებს მოცემულ ფაქტორს მნიშვნელოვან გასაუმჯობესებელ საკითხად - გამოკითხულთა რაოდენობიდან 19-მა მონიშნა, ხოლო 14-მა არ მონიშნა.



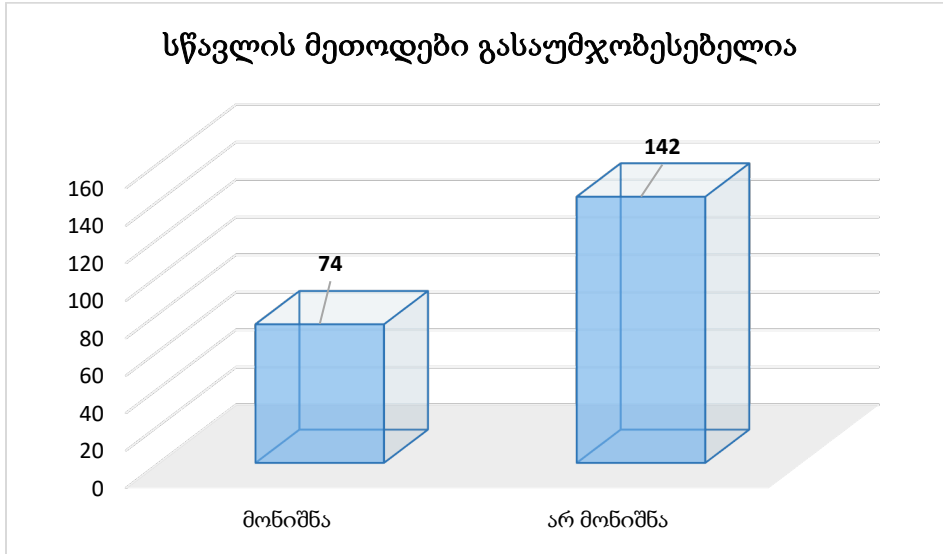
დიაგრამა N15

რაც შეეხება, პროფესორ-მასწავლებლების კომპეტენციებს კომპიუტერული ტექნოლოგიების გამოყენების თვალსაზრისით, გამოკითხულთა მხოლოდ 29.2% ამბობს, რომ მნიშვნელოვანია ამ საკითხის მოგვარება (დიაგრამა N16).

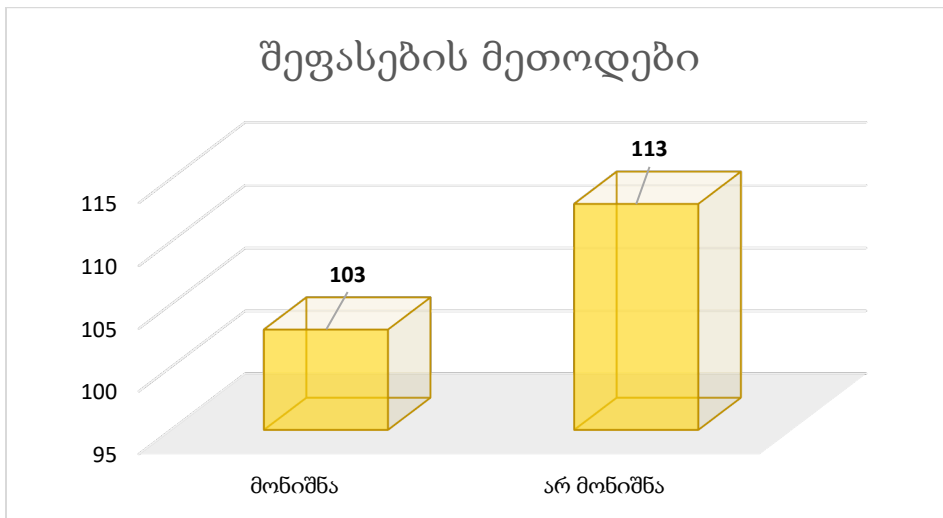


დიაგრამა N16

სწავლს მეთოდების გაუმჯობესება მნიშვნელოვანი ჰგონია გამოკითხულთა 34.3%-ს (დიაგრამა N17), ხოლო შეფასების მეთოდების გაუმჯობესების მნიშვნელოვნებაზე საუბრობს გამოკითხულთა 47.7% (დიაგრამა N18).

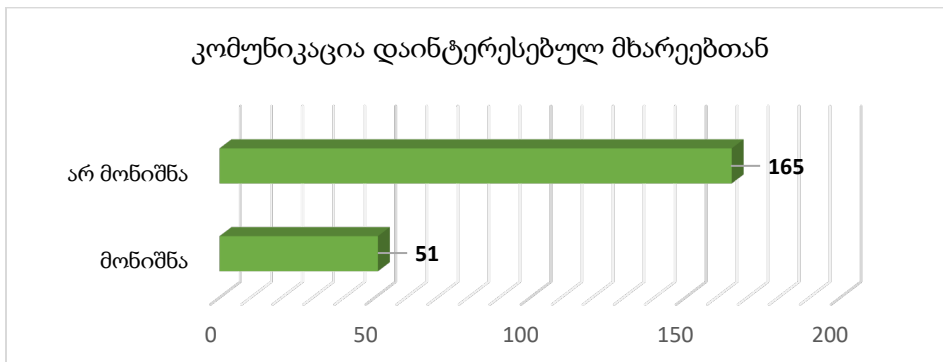


დიაგრამა N17



დიაგრამა 18

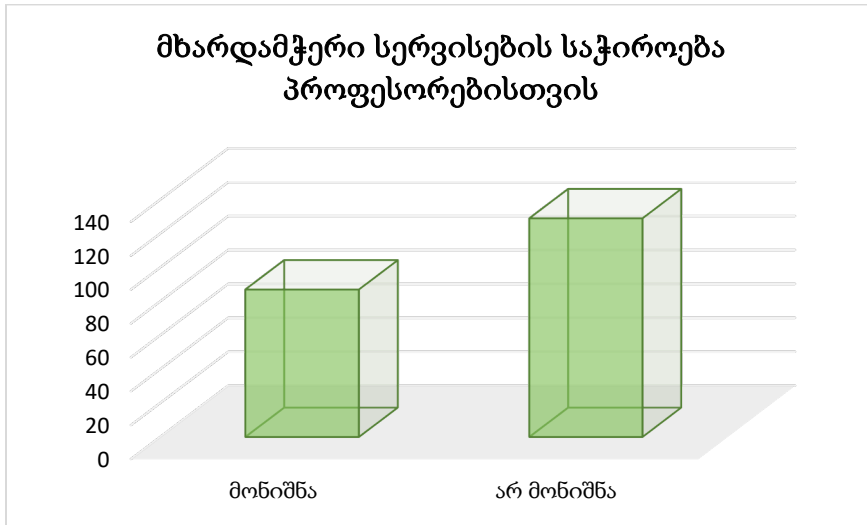
გამოკითხულთა 23.6% თვლის, რომ კომუნიკაცია დაინტერესებულ მხარეებთან გასაუმჯობესებელია (დიაგრამა N19).



დიაგრამა 19

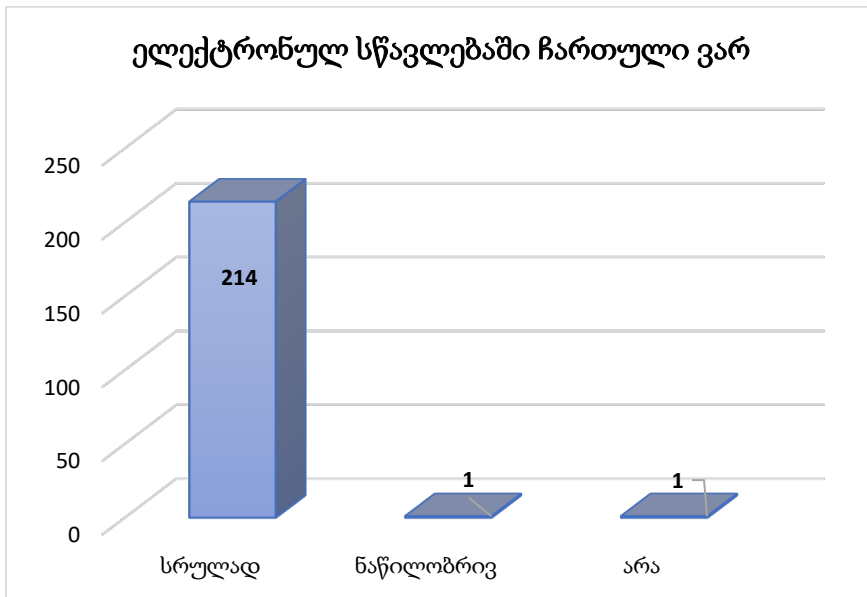
პროფესორებისთვის მხარდამჭერი სერვისების გაუმჯობესების მნიშვნელოვნებაზე საუბრობს გამოკითხულთა 40.3% (დიაგრამა N20).

გარდა ზემოთ ჩამოთვლილი საკითხებისა საინტერესო იყო ის ფაქტი, რომ გამოკითხულთა 39.8% გამოთქვამს მოსაზრებას, რომ ძალიან მნიშვნელოვანია ფაკულტეტის მიერ აკადემიური პერსონალის კომპიუტერული ტექნიკით უზრუნველყოფა.



დიაგრამა N20

კვლევამ აჩვენა, რომ ელექტრონულ სწავლებაში ჩართულია გამოკითხულთა 99.1% (დიაგრამა N21).



დიაგრამა N21