

აკადემიური და მოწვეული პერსონალის გამოკითხვა დისტანციურ სწავლებასთან დაკავშირებით

კვლევის მეთოდოლოგია

აკადემიური პერსონალის ონლაინ გამოკითხვა ჩაატარა თბილისის სახელმწიფო უნივერსიტეტის ხარისხის უზრუნველყოფის სამსახურმა. გამოკითხვა მიმდინარეობდა 6 დღის განმავლობაში (დაიწყო 04.04.2020 და დასრულდა 10.04.20). თსუს შვიდივე ფაკულტეტის აკადემიურ და მოწვეულ პერსონალს ელ-ფოსტის საშუალებით დაეგზავნა კითხვარი, ანუ გამოყენებული იყო პოპულაციაზე დაფუძნებული მიდგომა (Population-based/Census-based¹), რომელიც კვლევაში პოპულაციის ყველა წევრის ჩართვას გულისხმობს. ამ მიდგომის შემთხვევაში მნიშვნელოვანია გამოპასუხების დონის მაჩვენებლების გათვალისწინება.

	ეკონომიკისა და ბიზნესის ფაკულტეტი	ზუსტ და საბუნებისმეტყველო მეცნიერებათა ფაკულტეტი	იურიდიული ფაკულტეტი	მედიცინის ფაკულტეტი	სოციალურ და პოლიტიკურ მეცნიერებათა ფაკულტეტი	ფსიქოლოგიისა და განათლების მეცნიერებათა ფაკულტეტი	ჰუმანიტარულ მეცნიერებათა ფაკულტეტი	ჯამურად
გამოკითხვაში მონაწილე პროფესორთა რაოდენობა	42	56	31	39	17	10	70	265
პერსონალის რაოდენობა (აკადემიური და მოწვეული)	218	287	229	229	201	188	457	1809
გამოპასუხების დონე %	19	20	14	17	8	5	15	15

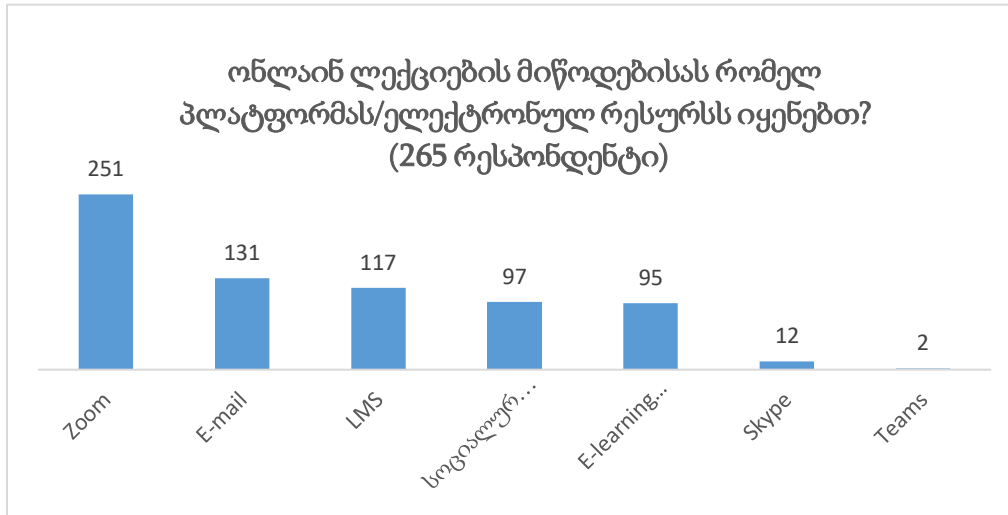
გამოპასუხების საერთო მაჩვენებელია **15%**. განსაკუთრებით დაბალია გამოპასუხების დონე ორ ფაკულტეტზე: ფსიქოლოგიისა და განათლების და სოციალურ და პოლიტიკურ მეცნიერებათა ფაკულტეტი. აუცილებელია აღნიშნულის გავითვალისწინება ფაკულტეტების მიხედვით პროცენტული მაჩვენებლების ინტერპრეტაციისას (არ უნდა დაგვავიწყდეს, რომ მაგ., 50% მხოლოდ 5 და 8 რესპონდენტს გულისხმობს, რადგან სულ გამოკითხვაში ამ ფაკულტეტებიდან მონაწილეობა მიიღო 10 და 17 რესპონდენტმა). ამ შემთხვევაში, ცხადია, ღია შეკითხვებზე პასუხების თვისებრივი ანალიზია ადეკვატური, რომელიც კვლევის ანგარიშის მეორე ნაწილშია მოცემული.

კვლევის მონაცემები დამუშავდა სტატისტიკურ პროგრამაში SPSS21. რაოდენობრივი მონაცემების დასამუშავებლად გამოვიყენეთ სიხშირული და კროსტაბულაციური ანალიზები, ხოლო ღია შეკითხვებით მიღებული თვისებრივი მონაცემების დასამუშავებლად შეირჩა თემატური ანალიზის მეთოდი.

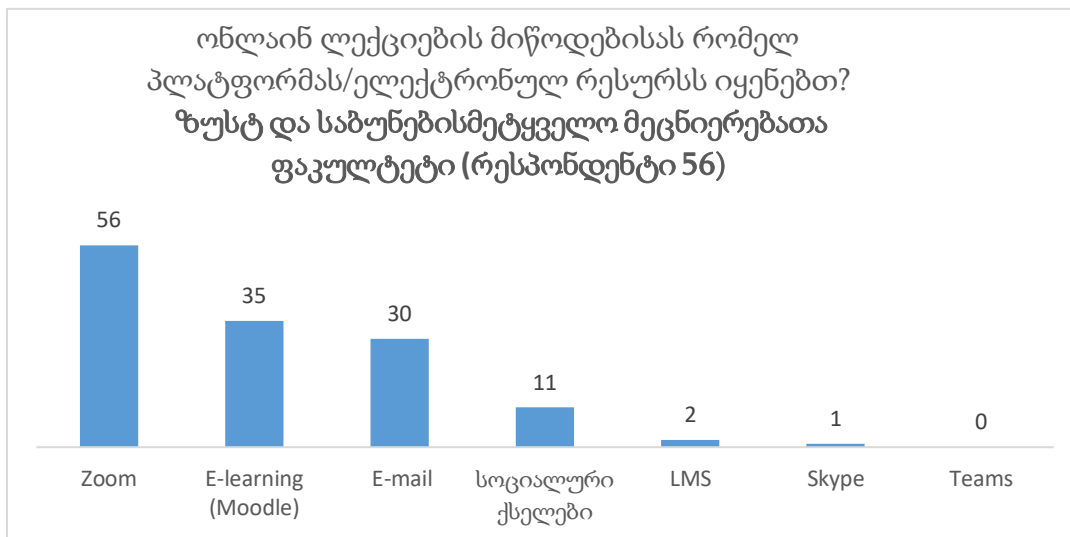
რაოდენობრივი ანალიზი

¹ კვლევის მეთოდების ლიტერატურაში გვხვდება შემდეგი სახელწოდებითაც -Saturation Sampling - Sue, V. M., & Ritter, L. A. (2012). Conducting online surveys. Sage.

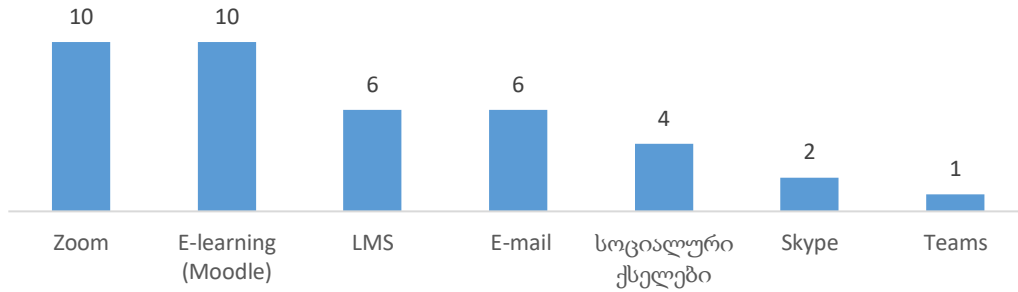
გამოყენებულ პლატფორმებს შორის, როგორც საერთო მაჩვენებლის, ისე ფაკულტეტების მიხედვით, ყველაზე ხშირად სახელდება Zoom (შენიშვნა: კითხვაზე ლექტორებს ერთდროულად რამდენიმე პლატფორმის დასახელება შეეძლოთ).



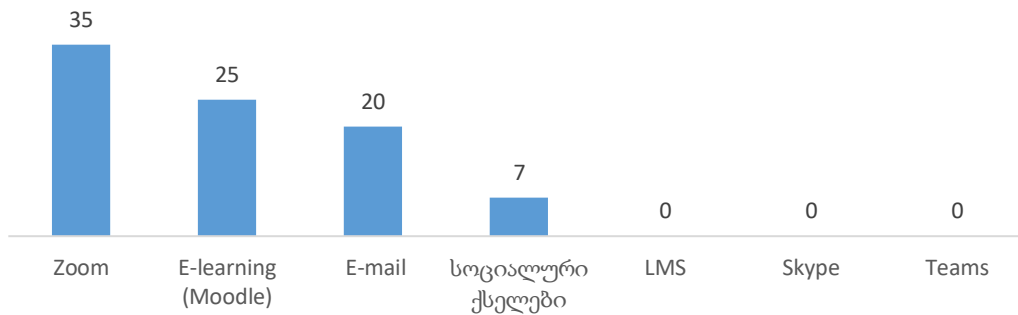
ზუსტ და საბუნებისმეტყველო მეცნიერებათა, ფსიქოლოგიისა და განათლების მეცნიერებათა და მედიცინის ფაკულტეტზე მეორე ადგილს იკავებს E-learning (Moodle).



ონლაინ ლექციების მიწოდებისას რომელ პლატფორმას/ელექტრონულ რესურსს იყენებთ? ფსიქოლოგიისა და განათლების მეცნიერებათა ფაკულტეტი (10 რესპონდენტი)

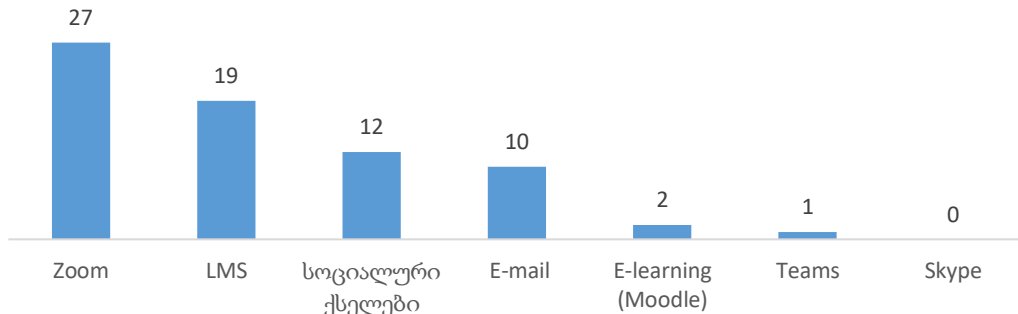


ონლაინ ლექციების მიწოდებისას რომელ პლატფორმას/ელექტრონულ რესურსს იყენებთ? მედიცინის ფაკულტეტი (39 რესპონდენტი)

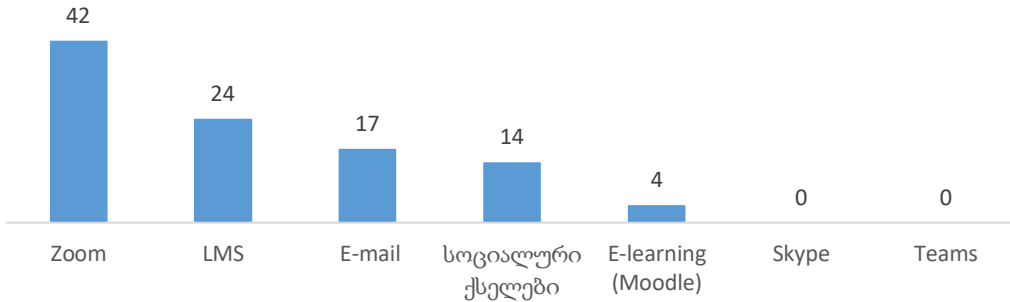


ხოლო იურიდიულ, ეკონომიკისა და ბიზნესის, ჰუმანიტარულ და სოციალურ-პოლიტიკურ მეცნიერებათა ფაკულტეტზე ელექტრონული მართვის სისტემა (LMS).

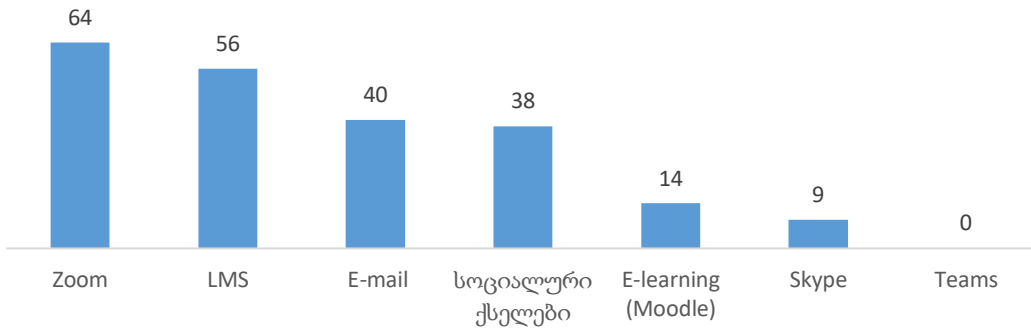
ონლაინ ლექციების მიწოდებისას რომელ პლატფორმას/ელექტრონულ რესურსს იყენებთ? იურიდიული ფაკულტეტი (31 რესპონდენტი)



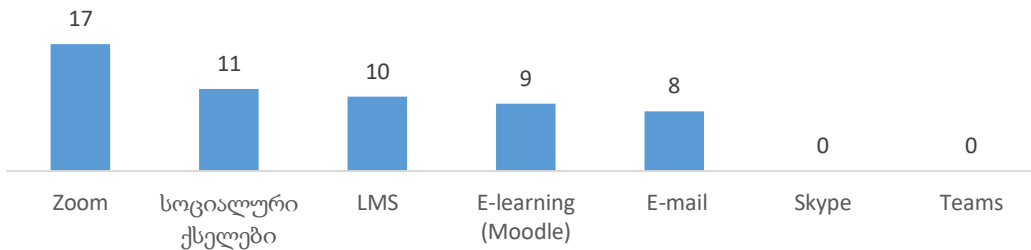
ონლაინ ლექციების მიწოდებისას რომელ
 პლატფორმას/ელექტრონულ რესურსს იყენებთ?
 ეკონომიკისა და ბიზნესის ფაკულტეტი
 (42 რესპონდენტი)



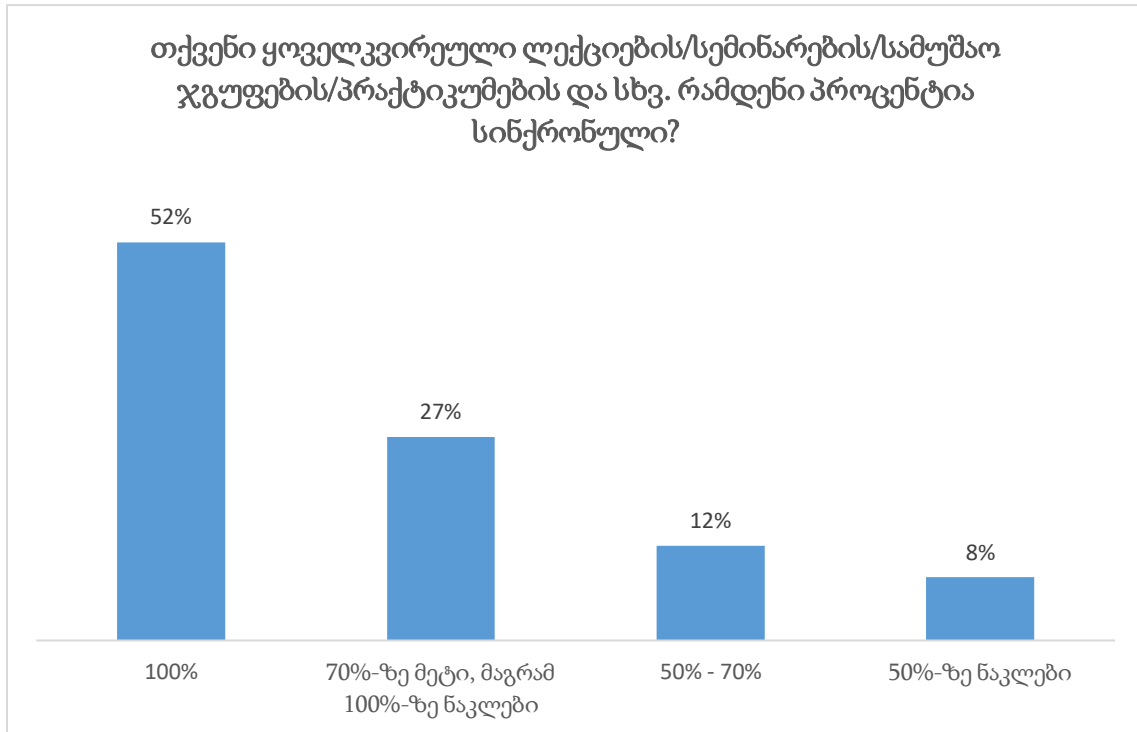
ონლაინ ლექციების მიწოდებისას რომელ
 პლატფორმას/ელექტრონულ რესურსს იყენებთ?
 ჰუმანიტარულ მეცნიერებათა ფაკულტეტი
 (70 რესპონდენტი)



ონლაინ ლექციების მიწოდებისას რომელ
 პლატფორმას/ელექტრონულ რესურსს იყენებთ?
 სოციალურ და პოლიტიკურ მეცნიერებათა ფაკულტეტი
 (17 რესპონდენტი)

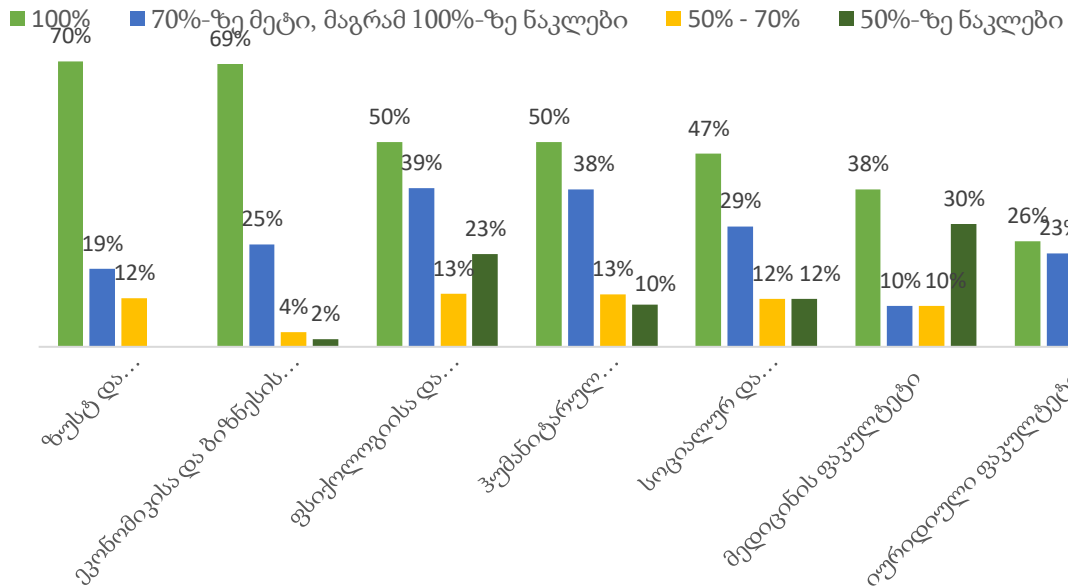


ლექტორთა 79% აღნიშნავს, რომ მათი ლექციების/სემინარების/სამუშაო ჯგუფების/პრაქტიკუმების 70%-ზე მეტი სინქრონულად მიმდინარეობს. მათ შორის, 52 %-ის შემთხვევაში, ლექციათა 100%-ია სინქრონული. გასათვალისწინებელია ის ფაქტიც, რომ ზოგიერთი ფაკულტეტი (მაგ., ფსიქოლოგიისა და განათლების მეცნიერებათა ფაკულტეტი) სინქრონულ რეჟიმზე ეტაპობრივად გადავიდა (6 აპრილიდან დაიწყო სინქრონული ლექციები ბაკალავრიატის დონეზე, ამ ფაკულტეტის წარმომადგენლებმა კი კითხვარი შეავსეს 4-5 აპრილს).



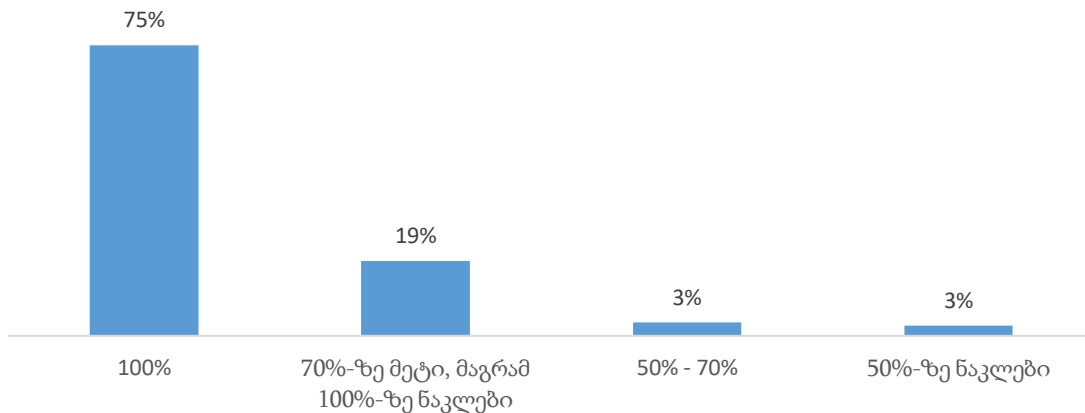
რაც შეეხება ფაკულტეტის მიხედვით მონაცემებს, ლექციების/სემინარების/სამუშაო ჯგუფების/პრაქტიკუმების 100%-ით სინქრონულობის ყველაზე მაღალი მაჩვენებლები (70-69%) ზუსტ და საბუნებრივმეტყველო და ეკონომიკისა და ბიზნესის ფაკულტეტებზე გამოვლინდა.

თქვენი ყოველკვირეული ლექციების/სემინარების/სამუშაო
ჯგუფების/პრაქტიკუმების და სხვ. რამდენი პროცენტია
სინქრონული?



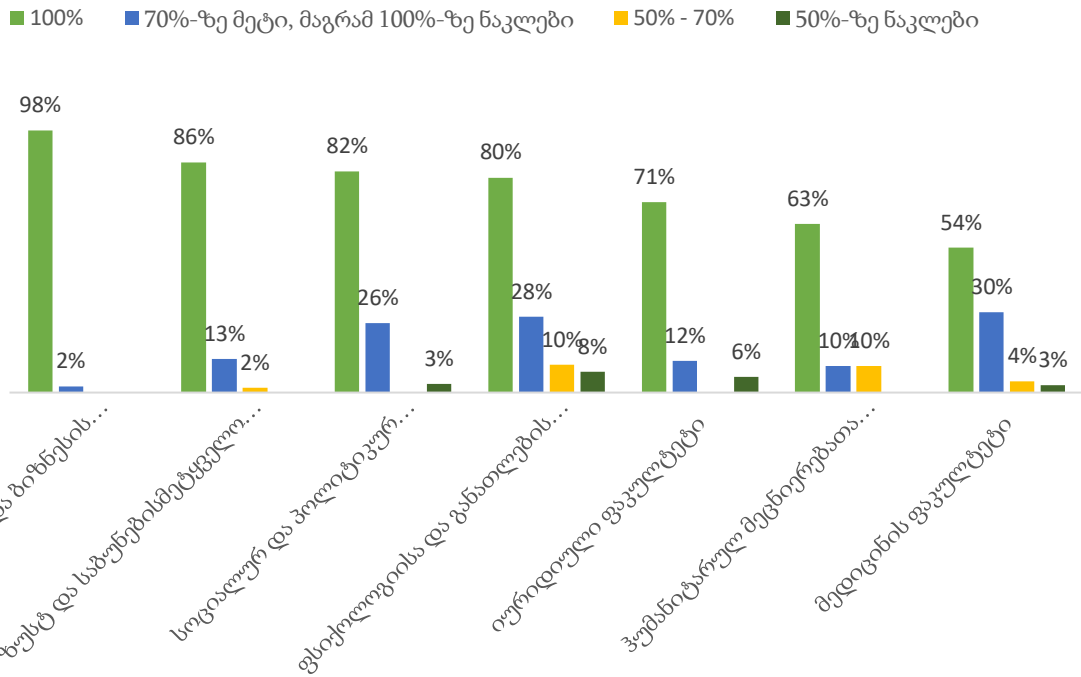
პროფესორთა 94 % აღნიშნავს, რომ სასწავლო კურსით განსაზღვრული სასწავლო მასალის 70%-ზე მეტია ხელმისაწვდომი სტუდენტებისთვის გამოკითხვის ჩატარების დროისთვის (4 აპრილიდან 10 აპრილის ჩათვლით). მათ შორის, 75 %-ის შემთხვევაში, მასალის 100%-იც კია ატვირთული შესაბამის ელექტრონულ პლატფორმაზე.

სასწავლო კურსით განსაზღვრული სასწავლო მასალის რამდენი
პროცენტია სტუდენტებისთვის ხელმისაწვდომი (ატვირთული
შესაბამის ელექტრონულ პლატფორმაზე)?



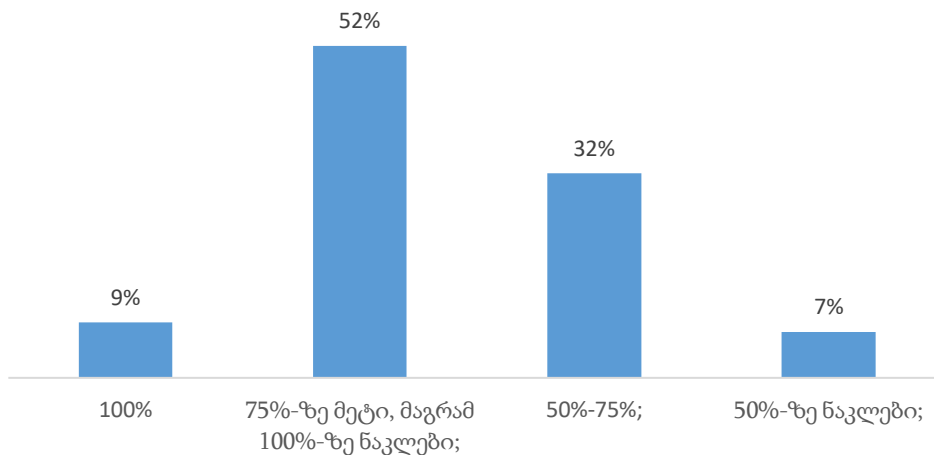
ამ მაჩვენებლით პირველ ადგილს ეკონომიკისა და ბიზნესის ფაკულტეტი იკავებს. სხვა ფაკულტეტების შემთხვევაშიც ერთნაირად მაღალი მაჩვენებლები ფიქსირდება.

სასწავლო კურსით განსაზღვრული სასწავლო მასალის რამდენი პროცენტია სტუდენტებისთვის ხელმისაწვდომი (ატვირთული შესაბამის ელექტრონულ პლატფორმაზე)?



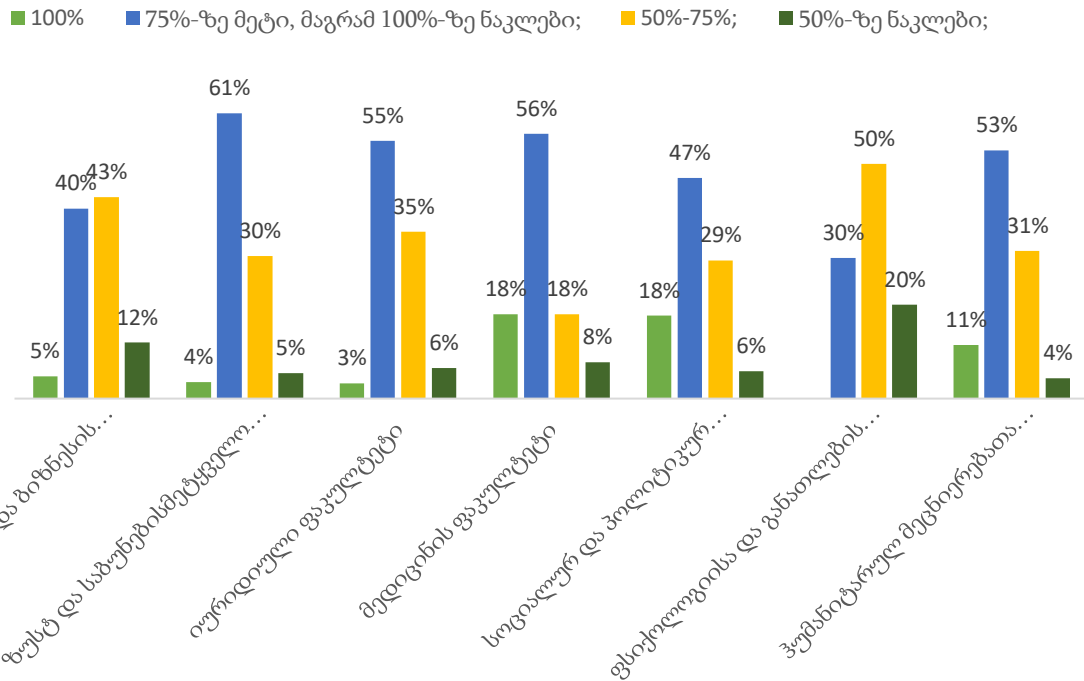
გამოკითხულ პროფესორთა 61%-ის თანახმად, სტუდენტთა 75%-ზე მეტი ესწრება ლექციებს (მათ შორის, 9 პროცენტის თანახმად, სტუდენტთა 100% ესწრება, ხოლო 52 %-ის თანახმად, 100%-ზე ნაკლები, მაგრამ 75%-ზე მეტი).

დაახლოებით სტუდენტთა რა რაოდენობა ესწრება ონლაინ ლექციებს?



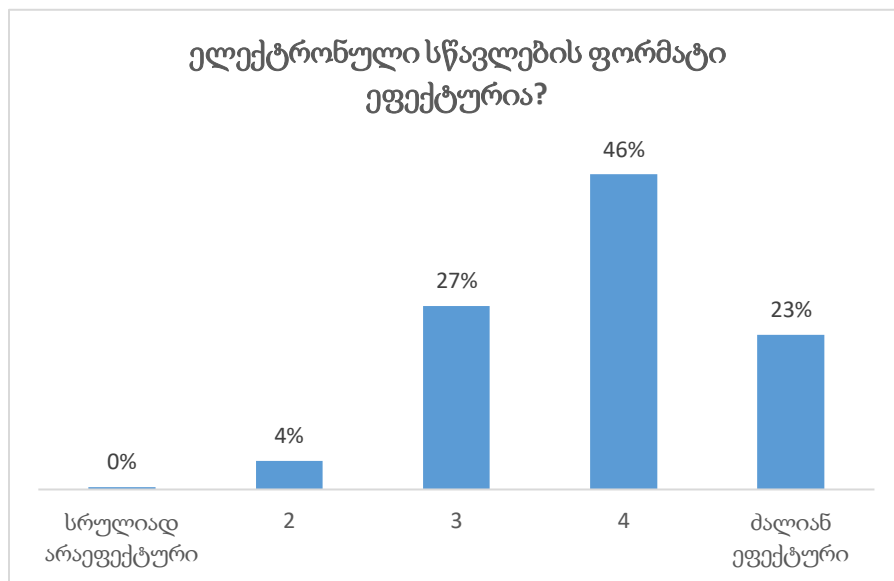
ფაკულტეტების უმრავლესობის შემთხვევაში პროფესორთა 50%-ზე მეტი სტუდენტთა სწორედ 75%-ზე მეტ დასწრებას აღნიშნავს.

დაახლოებით სტუდენტთა რა რაოდენობა ესწრება ონლაინ ლექციებს?

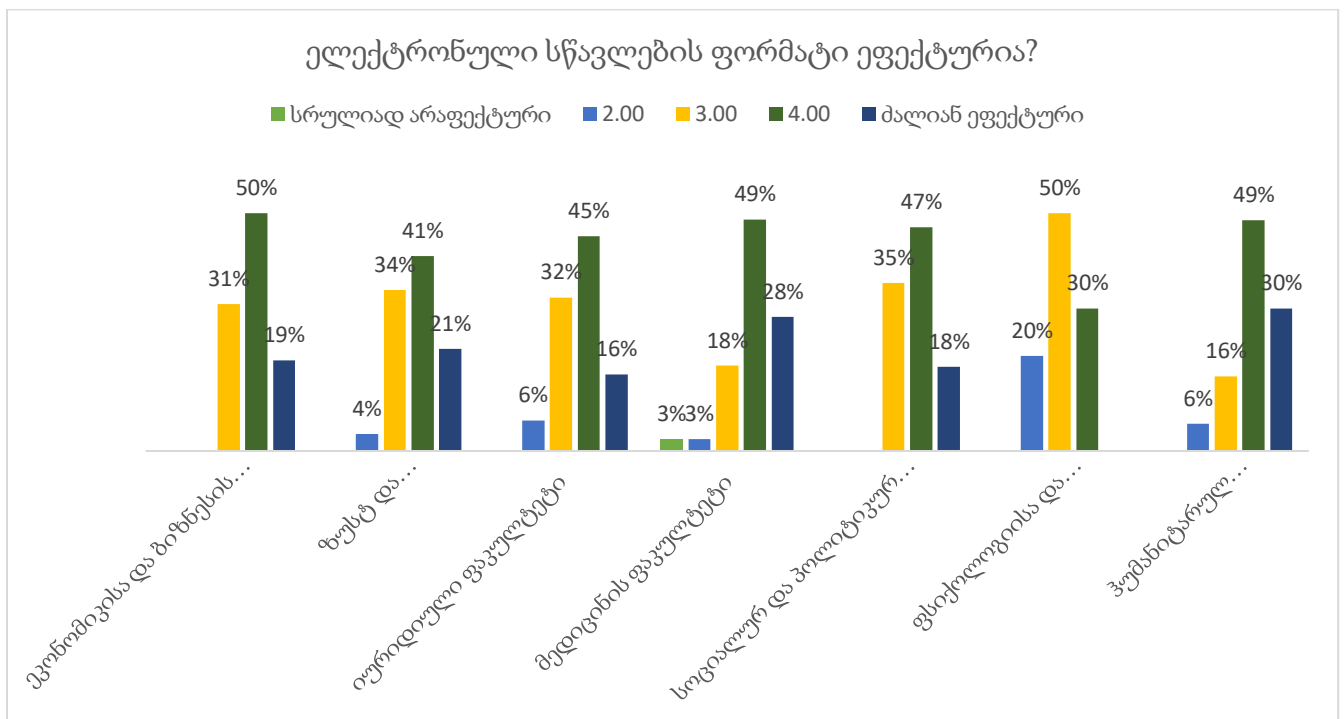


აკადემიურმა პერსონალმა 5 ბალიან სკალაზე შეაფასა ელექტრონული სწავლების ფორმატის ეფექტურობა. როგორც დიაგრამიდან ჩანს, მონაცემები დადებითად გადახრილია. პასუხთა უმრავლესობა თავს იყრის სკალის დადებით პუნქტებთან.

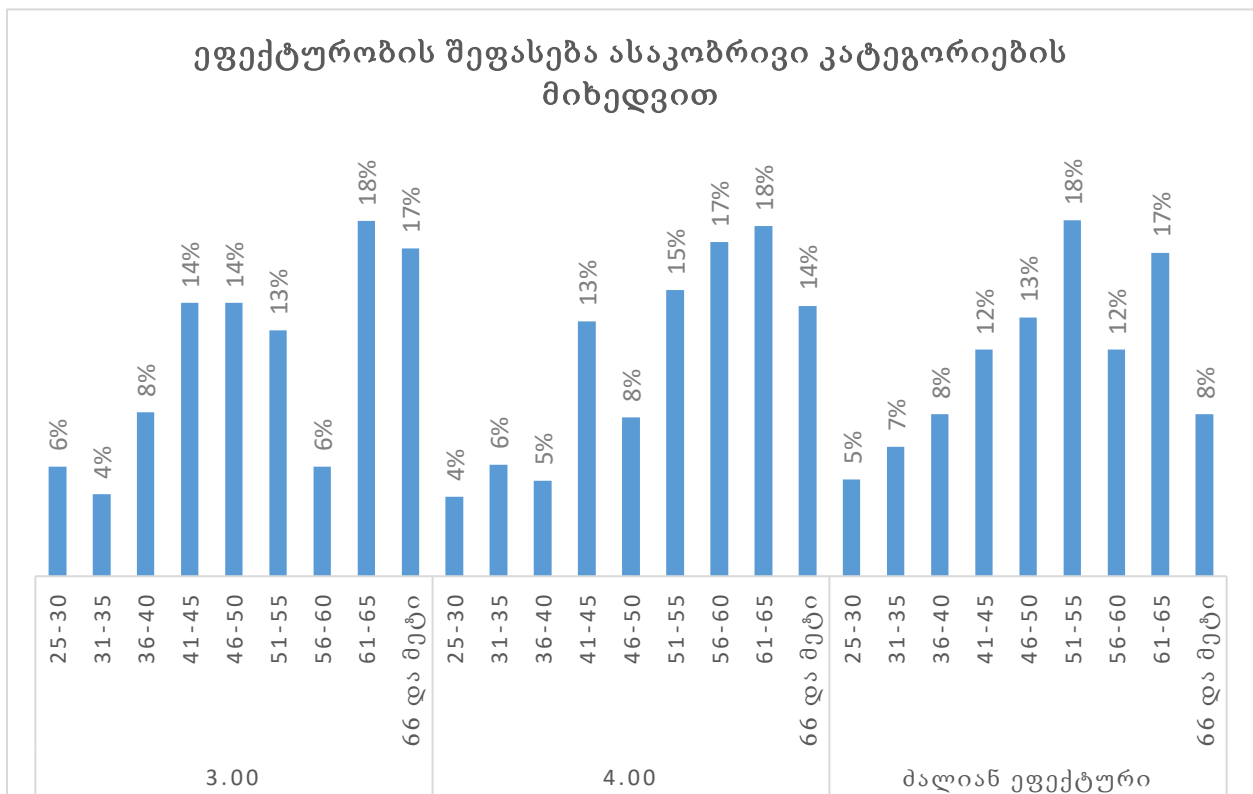
ელექტრონული სწავლების ფორმატი ეფექტურია?



ელექტრონული სწავლების ეფექტურობის შეფასებისას მონაცემების დადებითად გადახრა ფაკულტეტების უმრავლესობის შემთხვევაში ნარჩუნდება.



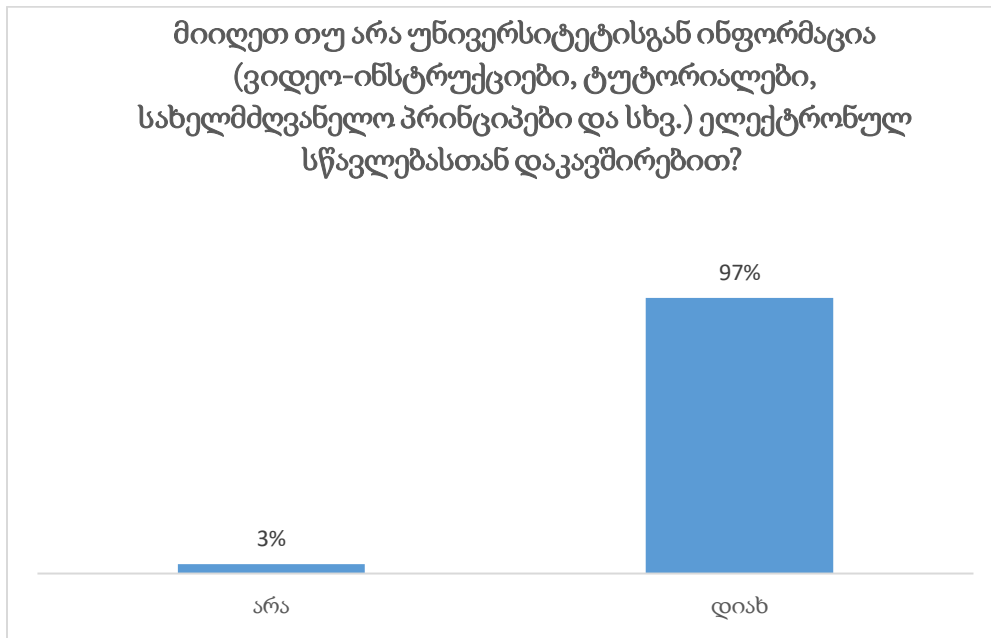
საინტერესოა, ელექტრონული სწავლების ეფექტურობის შეფასება ასაკობრივი კატეგორიების მიხედვით. როგორც დიაგრამიდან ჩანს, ეფექტურობის სკალის დადებით პუნქტებზე სხვა



ასაკობრივი კატეგორიების მაჩვენებლებს არ ჩამოუვარდება 60 წელზე მაღალი ასაკის პროფესორების მაჩვენებლები, ანუ ასაკი ელექტრონული სწავლების ეფექტურად შეფასების შემაფერხებელი ფაქტორი არ აღმოჩნდა. დისტანციურ სწავლებაზე ოპერატიულად გადასვლის

მაღალი მზაობის შესახებ პროფესორებში, განურჩევლად მათი ასაკისა, აღნიშნულია თვისებრივ მონაცემებშიც (იხ. თვისებრივი ანალიზის ნაწილი).

ვფიქრობთ, პროფესორების მზაობასთან ერთად მნიშვნელოვანი იყო ამ პროცესში ვიდეო-ინსტრუქციებისა და ტუტორიალების როლი. როგორც გამოკითხული პროფესორების 97% აღნიშნავს, მათ უნივერსიტეტისგან მიიღეს ვიდეო-ინსტრუქციები, ტუტორიალები, სახელმძღვანელო პრინციპები ელექტრონულ სწავლებასთან დაკავშირებით.



თვისებრივი ანალიზი

თვისებრივ მონაცემთა თემატური ანალიზისას შემდეგი თემატური კატეგორიები გამოიყო: დადებითი შეფასებები, პლატფორმებთან დაკავშირებული პრობლემები, ინტერნეტთან და ელექტრონულ მოწყობილობებთან დაკავშირებული პრობლემები, ინდივიდუალური მიდგომა და პრობლემური სიტუაციებიდან გამოსავლის სხვა გზები; დაბოლოს, დამატებითი საჭიროებები/მხარდაჭერა.

დადებითი შეფასებები

ყველა ფაკულტეტის შემთხვევაში გამოვლინდა, როგორც დისტანციური სწავლების მიმდინარეობის, ისე მისი ორგანიზების დროს მიღებული მხარდაჭერის დადებითი შეფასებები.

„ძალიან კმაყოფილი ვარ, ძალიან კარგად ვახერხებ ახსნასაც, ლექციის სახით ინფორმაციის მიწოდებასაც, გამოკითხვასაც, ფაქტობრივად შემიძლია ვთქვა, რომ ამაზე მეტს

<p>აუდიტორიაში ვერ გავაკეთებდი; უფრო მეტიც, მგონია, რომ აქ უფრო კონცენტრირებულნი არიან სტუდენტები, ვიდრე აუდიტორიაში!“</p> <p style="text-align: right;"><i>ჰუმანიტარულ მეცნიერებათა ფაკულტეტი</i></p>
<p>„გასაოცარია თავად აკადემიური პერსონალის (ნებისმიერი ასაკის) მზაობა და ძალზედ ოპერატიული მოქმედება სასწავლო პროცესის შედარებით ნორმალურ ჩარჩოებში ჩატარების... როგორც სტუდენტები არიან სტრესულ გარემოში, ასევე პედაგოგებიც. იმაზე ბევრად მეტს შრომობენ, ვიდრე ეს ჩვეულებრივ პირობებში იქნებოდა საჭირო. ეს ყველაფერი დასაფასებელია და აქ საჭიროა ძალიან ფრთხილი და ურთიერთთანამშრომლობაზე დაფუძნებული მიდგომა (რაც ჩვენთან ნამდვილად არის). რადგან საბოლოო მიზანი უნდა იყოს, რომ სტუდენტებს მაქსიმალურად მიეწოდოთ ის ცოდნა, რასაც ისინი მიიღებდნენ ნორმალურ ვითარებაში, ამაში კი ლომის წილი არა საათებსა და წუთებს, არამედ იმ ადამიანებს აქვთ, რომლებიც რეალურად ახორციელებენ პროცესს, რომლებიც დამერწმუნეთ არაფერს დააკლებენ სტუდენტებს.“</p> <p style="text-align: right;"><i>ზუსტ და საბუნებისმეტყველო მეცნიერებათა ფაკულტეტი</i></p>
<p>„საწყის ეტაპზე აიტი დეპარტამენტისაგან მივიღე სრულყოფილი კონსულტაცია“</p> <p style="text-align: right;"><i>ეკონომიკისა და ბიზნესის ფაკულტეტი</i></p>
<p>„...ამ რთულ მდგომარეობაში უნივერსიტეტის ადმინისტრაცია ძალზე ოპერატიულად იღებს საჭირო და სასწრაფოდ მისაღებ გადაწყვეტილებებს, რაც ძალზედ მისასალმებელია.“</p> <p style="text-align: right;"><i>ზუსტ და საბუნებისმეტყველო მეცნიერებათა ფაკულტეტი</i></p>
<p>„ამ ეტაპზე, ვფიქრობ, მაქსიმალური ხელშეწყობაა და ვიცი, რომ მიმდინარეობს მუშაობა Zoom ლექციის ხანგრძლივობის გაზრდის მიმართულებით, ფაკულტეტისაგან მაქვს ყოველნაირი ხელშეწყობა და მხარდაჭერა, მუდმივი მზაობაა დასახმარებლად, კონკრეტული პიროვნებები არიან გამოყოფილი, რომლებიც პრაქტიკულად 24/7 განრიგით გვპასუხობენ, საჭიროების შემთხვევაში“</p> <p style="text-align: right;"><i>იურიდიული ფაკულტეტი</i></p>

გამოითქვა მოსაზრებები დისტანციური მუშაობის სამომავლოდ გამოყენების შესახებაც. აღინიშნა კონსულტაციების ონლაინ ჩატარების ეფექტურობის შესახებ.

<p>„ვფიქრობ, სააუდიტორიო მეცადინეობების დაწყების შემდეგაც სასარგებლო იქნება ონლაინ კონსულტაციები. საერთოდ კონსულტაციები ყოველთვის ამ ფორმით სჯობს, რადგან მთელი დღე უნივერსიტეტში დადლილი სტუდენტების მოთხოვნილება კონსულტაციებზე ძალიან დაბალია, ახლა კი ჩემი შეთავაზება კონსულტაციებზე ძალიან კარგად მუშაობს.“</p> <p style="text-align: right;"><i>ზუსტ და საბუნებისმეტყველო მეცნიერებათა ფაკულტეტი</i></p>
<p>„ელექტრონული სწავლების კომპონენტი (მაგ. e-learning) გააქტიურებული უნდა იყოს ნორმალურ დროშიც (ასეა ბევრ კარგ უნივერსიტეტში). მაგ., e-learning/Moodle წლების განმავლობაში ხელმისაწვდომია და ლექტორების უმეტესობა მას არ იყენებს, სტუდენტებზე რომ არაფერი ვთქვათ. ZOOM ან მსგავსი სოფტები შეიძლება (და უნდა) გამოიყენებოდეს ლექტორის საზღვარგარეთ ყოფნის დროს და ა.შ.“</p> <p style="text-align: right;"><i>სოციალურ და პოლიტიკურ მეცნიერებათა ფაკულტეტი</i></p>

პლატფორმებთან დაკავშირებული პრობლემები

დასახელებულ პრობლემებს შორის ყველაზე ხშირია პლატფორმებთან დაკავშირებული პრობლემები. როგორც რაოდენობრივმა ანალიზმა აჩვენა, ყველაზე ხშირად გამოყენებული პლატფორმებია: Zoom, LMS და E-learning (Moodle). ყველა პლატფორმის შემთხვევაში პროფესორები კონკრეტულ პრობლემებს ასახელებენ, რომლებსაც ქვემოთ განვიხილავთ.

Zoom-ის შემთხვევაში ყველა ფაკულტეტზე ყველაზე ხშირად სახელდება ფასიანი ვერსიის საჭიროება.

„კარგი იქნება zoom-ის პლატფორმის გაუმჯობესებული ვერსია. არსებულიც ნორმალურია, მაგრამ გაუმჯობესებულში დროში შეზღუდულობა გაცილებით მცირეა. ეს უკვე კომფორტია. არ არის აუცილებელი სისტემიდან გამოსვლა და ხელახალი შესვლა ლექციის გასაგრძელებლად.“	<i>ჰუმანიტარულ მეცნიერებათა ფაკულტეტი</i>
„Zoom-ის პროფესიული ვერსიის შექმნა სასურველია“	<i>ფსიქოლოგიისა და განათლების მეცნიერებათა ფაკულტეტი</i>
„ZOOM პროგრამის სრული ლიცენზიის შესყიდვით.“	<i>იურიდიული ფაკულტეტი</i>
„პირველ ეტაპზე კარგი იქნება მოხერხდეს zoom-ის მინიმალური პაკეტის შესყიდვა მაინც, რომ 40 წუთით არ იყოს შეზღუდული შეხვედრის დრო.“	<i>ზუსტ და საბუნებისმეტყველო მეცნიერებათა ფაკულტეტი</i>
„ZOOM პროგრამა უნდა გახდეს ლიცენზირებული. დემო ვერსია არასაკმარისია.“	<i>ეკონომიკისა და ბიზნესის ფაკულტეტი</i>

რაც შეეხება E-learning (Moodle)-ს, ამ შემთხვევაში გამოიკვეთა ასატვირთი მასალის მოცულობის შეზღუდვის პრობლემა.

“მუდღზე არ იტვირთება 5 მეგაბაიტზე მეტი ზომის ფაილი, რაც სერიოზული ხელისშემშლელი ფაქტორია.”	<i>ფსიქოლოგიისა და განათლების მეცნიერებათა ფაკულტეტი</i>
“e-learning.tsu.ge იყენებს Moodle-ს ძალიან ძველ ვერსიას, გარდა მოძველებული ინტერფეისისა, არის ბევრი შეზღუდვა, რაც რეალურად გადაჭრადია, მაგალითად, 5 მბ-ზე მეტი ფაილის მიზმა არ შეიძლება, მენიუები მოუხერხებელი და ჩახლართულია.”	<i>ზუსტ და საბუნებისმეტყველო მეცნიერებათა ფაკულტეტი</i>

აღინიშნა, რომ გარდა სასწავლო მასალისა, დიდი მოცულობის მასალის ატვირთვის საჭიროება დგება ჩაწერილი ლექციების სტუდენტებისთვის გაზიარების დროს.

“Zoom-ში ჩატარებული ლექციების ჩანაწერები მათი დიდი ფორმატის გამო ვერ იტვირთება Moodle-სა და LMS-ზე, ვინაიდან ამ უკანასკნელ პლატფორმებზე მხოლოდ 5 მეგაბაიტის სიდიდის მასალის ატვირთვაა შესაძლებელი.”	<i>ჰუმანიტარულ მეცნიერებათა ფაკულტეტი</i>
---	---

ყველაზე მეტი პრობლემა სასწავლო მართვის სისტემის (LMS) შემთხვევაში სახელდება: პლატფორმის მოუქნელობა, ხშირი ტექნიკური ხარვეზი, შეტყობინებების გაგზავნასა და მობილურზე ავტორიზაციის კოდის მოსვლაში შეფერხებები და ასატვირთი მასალის მოცულობის შეზღუდვა. პერსონალი ასეთ შემთხვევაში LMS-ის ელექტრონული ფოსტით ჩანაცვლების პრაქტიკაზე საუბრობს.

“Lms.tsu.ge გაუმართაობა.”	<i>ეკონომიკისა და ბიზნესის ფაკულტეტი</i>
“LMS-მა არ გაამართლა. მოუქნელი პროგრამაა, ამას სტუდენტებიც აღნიშნავენ.”	<i>ჰუმანიტარულ მეცნიერებათა ფაკულტეტი</i>
“შეტყობინებებს არ აგზავნის, ან შეფერხებით აგზავნის”	<i>ჰუმანიტარულ მეცნიერებათა ფაკულტეტი</i>
“პრობლემა რაც შემხვდა, იყო LMS-ზე მასალის ატვირთვა. ამიტომ ვიყენებ სტუდენტების ელ. ფოსტას.”	<i>იურიდიული ფაკულტეტი</i>

ინტერნეტთან და ელექტრონულ მოწყობილობებთან დაკავშირებული პრობლემები

ყურადღება მახვილდება სტუდენტებისა და ლექტორების ინტერნეტითა და ელექტრონული მოწყობილობებით უზრუნველყოფის პრობლემაზე.

„სტუდენტთა ნაწილს უწევს საკმაოდ მოცულობით მასალას გაეცნოს ტელეფონში, რაც დამეთანხმებით რთულია, და მათ მხედველობას მნიშვნელოვან საფრთხეს უქმნის. აქვე მინდა ავღნიშნო, რომ მე პირადად მიუხედავად სახლში ინტერნეტის ქონის, მაინც მობილური ინტერნეტს ვიყენებ, რადგან სახლის ინტერნეტი ხშირად არ ფუნქციონირებს. შესაბამისად, რისთვისაც დამატებით მაქვს აღებული მობილური ინტერნეტის პაკეტი, შესაძლებელია სტუდენტებსა და მათ ოჯახებს არ ჰქონდეთ ამდენი საშუალება და უპირანი იქნება თუ უნივერსიტეტი შეძლებს მობილურ ოპერატორებთან მოლაპარაკებას. ასევე, კარგი იქნებოდა, რომ ზოგიერთ დონორ ორგანიზაციასთან თანამშრომლობით, სტუდენტებსა და შესაძლოა ლექტორებსაც, რომელთაც არ აქვთ შესაბამისი რესურსები, გადაეცეთ მარტივი მახასიათებლების ლეპტოპები (ეს უბრალოდ კეთილი სურვილია).“	<i>ზუსტ და საბუნებისმეტყველო მეცნიერებათა ფაკულტეტი</i>
---	---

რამდენიმე შემთხვევაში გამოვლინდა ელექტრონული მოწყობილობების სიძველის პრობლემა. ასევე, სინქრონული ლექციების ჩატარებისთვის ისეთი ატრიბუტების, როგორცაა ვიდეოთვალის და მიკროფონი, საჭიროება.

„მაქვს პრობლემები ლეპტოპის სიძველის გამო.“	<i>ზუსტ და საბუნებისმეტყველო მეცნიერებათა ფაკულტეტი</i>
„მე მაქვს ძველი კომპიუტერი ვიდეოთვალის გარეშე. ზოგ ჩემს სტუდენტს კომპიუტერი არ აქვს.“	<i>ჰუმანიტარულ მეცნიერებათა ფაკულტეტი</i>

„თსუ-ს ტექნიკა (არ მაქვს სამუშაო კომპიუტერზე ვიდეოთვალი და მიკროფონი), ამიტომ ვმუშაობ საკუთარი ლეპტოპიდან, რომელიც არ არის ისეთი ძლიერი მონაცემების, რომელიც სწავლებაში მჭირდება (იმიტომ, რომ პროგრამირებას ვასწავლი!).“

ზუსტ და საბუნებისმეტყველო მეცნიერებათა ფაკულტეტი

აკადემიური პერსონალი ინტერნეტთან დაკავშირებული პრობლემის მოგვარებაზე თავის აზრს გვიზიარებს:

„თუკი არის ისეთი სტუდენტების კატეგორია, რომლებიც შეხვედრებზე არ დასწრების მიზეზად ან დავალების არშესრულების მიზეზად ინტერნეტთან ხელმისაწვდომობას უთითებს, შესაბამისმა უწყებებმა შეძლონ მათთვის სტუდენტური ინტერნეტ პაკეტების შეთავაზება.“

იურიდიული ფაკულტეტი

„საერთოდ, აწი თსუ-ს სტუდენტს ჩაბარებისას უნდა სწავლების საფასურში განესაზღვროს ლეპტოპისა და ინტერნეტის ქონა; სკოლაში უჩანთოდ, ურვეულოდ და უკალმისტოდ, ხომ არ გაუშვებენ პირველკლასელს?! (აღნიშნულს ვინ იტვირთავს თავის თავზე - სახელმწიფო, სტუდენტი, წილობრივად, თუ განვადებით და კორპორატიულად და ა.შ. ჩვენი ფინანსისტები უკეთ მოიფიქრებენ).“

ჰუმანიტარულ მეცნიერებათა ფაკულტეტი

„სასურველია სტუდენტებსა და პროფესორ-მასწავლებლებს უფრო მეტად ქონდეთ ინტერნეტ კომპანიებისგან დაწესებული შეღავათები და ხარისხიანი წვდომა ინტერნეტთან.“

ზუსტ და საბუნებისმეტყველო მეცნიერებათა ფაკულტეტი

ინდივიდუალური მიდგომა და პრობლემური სიტუაციებიდან გამოსავლის სხვა გზები

სტუდენტებთან, რომლებსაც განსაკუთრებული პრობლემები აქვთ ინტერნეტსა და ელექტრონულ მოწყობილობებთან დაკავშირებით, აკადემიური პერსონალი ინდივიდუალურ მიდგომას მიმართავს.

„სტუდენტები ხშირად იმყოფებიან ქალაქგარეთ, სადაც არ აქვთ სრულყოფილი და ხარისხიანი წვდომა ინტერნეტთან, რის გამოც უჭირთ შემოსვლა ზუმში და ხანდახან საერთოდ ვერც ახერხებენ, ასევე ბევრმა არ იცის მსგავსი პროგრამებიც გამოყენება, რაც დამატებითი ბარიერია, ვცდილობ ინდივიდუალურად მივუდგე ყველას პრობლემას, რაც საკმაოდ რთულია, თუმცა, ამ ვითარებაში მაქსიმალურად ვცდილობ დავეხმარო, რომ არ ჩამორჩნენ სასწავლო გეგმას.“

ზუსტ და საბუნებისმეტყველო მეცნიერებათა ფაკულტეტი

„ზოგ სტუდენტს არა აქვს სათანადო ელექტრონული სწავლებისთვის საჭირო ელექტრონული მოწყობილობები და ვერ ხსნის ხმოვან სლაიდებს. მათ ინდივიდუალურად ვუგზავნი სლაიდებს ცალკე, ხმოვან ფაილს ცალკე.“

იურიდიული ფაკულტეტი

ასევე, სახელდება სხვადასხვა პრობლემური სიტუაციიდან (მაგ., სამეცნიერო ლიტერატურა, რომლის ელ-ვერსიები არ არსებობს, დიდ ჯგუფებში ინტერაქტიულობის უზრუნველყოფა და

ა.შ) გამოსავლის გზებიც: რიდერების მომზადება, მცირე ჯგუფებად დაყოფა, დოქტორანტების დახმარება და ა.შ.

„მოგვიწია სილაბუსების მოდიფიცირება და ორიენტირება იმ სამეცნიერო ლიტერატურაზე, რომლის ელ-ვერსიაც არსებობს, ამიტომ აუცილებელია სტუდენტებისათვის გარკვეული საკითხების შესახებ რიდერების მიწოდება, რის მომზადებასაც, საკმაოდ დიდი დრო და ენერჯია სჭირდება.“
<i>ჰუმანიტარულ მეცნიერებათა ფაკულტეტი</i>
„ჩემი ერთ-ერთი კურსი არის ძალიან ინტერაქციული, მეტი დატვირთვაა ვორქშოფებსა და სასემინარო აქტივობებზე, რისი სრულად გადატანა დისტანციურ სწავლებაში სრულყოფილად ვერ ხერხდება. თუმცა მცირე ჯგუფებში გაყოფა და მუშაობა მოვახერხეთ zoom-ში.“
<i>სოციალურ და პოლიტიკურ მეცნიერებათა ფაკულტეტი</i>
„სრული ცხრილით ვიმუშავე პირველივე კვირაში; მეოთხე კვირის სასწავლო მასალა ითხოვს დაფაზე პრაქტიკულ მუშაობას. შევეცდები ვისარგებლო ელექტრო დაფით ან ვორდის ფაილით. მაქვს მინი სასკოლო დაფით სარგებლობის საშუალებაც. შევთავაზებ სამივე ფორმას, შევარჩევ სტუდენტებისთვის მისაღებს.“
<i>ეკონომიკისა და ბიზნესის ფაკულტეტი</i>
„თავიდან ძალიან გამიჭირდა, სანამ ჩემმა დოქტორანტმა არ გამიწია ასისტენტობა და არ მომიწესრიგა ტექნიკური მხარე.“
<i>მედიცინის ფაკულტეტი</i>

დამატებითი საჭიროებები/მხარდაჭერა

დაბოლოს, კითხვაზე -*აღნიშნული პროცესების ეფექტური მართვისთვის რა ტიპის დახმარება გესაჭიროებათ უნივერსიტეტისგან* - დასახელდა დამატებითი ტრენინგების საჭიროება ონლაინ სწავლების მეთოდებსა და წერითი გამოცდის ჩატარებაზე. აკადემიური პერსონალის ნაწილი კი პლატფორმებისა და IT მხარდაჭერის გაუმჯობესების იდეებს გვთავაზობს.

„ტრენინგი ონლაინ სწავლების მეთოდებზე და შეფასების სისტემის ადაპტირებაზე“
<i>ეკონომიკისა და ბიზნესის ფაკულტეტი</i>
„წერითი გამოცდების ჩატარების ინსტრუქციები/პლატფორმები.“
<i>იურიდიული ფაკულტეტი</i>
„ვისურვებდი, სამომავლოდ სრულყოფილად შევასწავლოთ პედაგოგებსაც და სტუდენტებსაც მსგავსი პროგრამების გამოყენება და აგრეთვე, ვიფიქრებდი ალტერნატიული, უფრო მარტივი აპლიკაციის შექმნაზე, რომელიც უშუალოდ თსუ-ს სტუდენტებისთვის იქნება შექმნილი და გააერთიანებს საკომუნიკაციო და მასალის ატვირთვის სივრცეს, იქნება მოქნილი და ადვილად ასათვისებელი.“
<i>ზუსტ და საბუნებისმეტყველო მეცნიერებათა ფაკულტეტი</i>
„e-learning-ისა და LMS-ის დასინქრონება არ იქნებოდა ურიგო.“
<i>სოციალურ და პოლიტიკურ მეცნიერებათა ფაკულტეტი</i>
„უფრო მყისიერი IT მხარდაჭერა. არა მხოლოდ ცენტრალური (უბრალოდ, ამდენს ვერ გაწვდება), არამედ, ფაკულტეტების დონეზე ლოკალურადაც. როცა სტუდენტს / ლექტორს რაღაც შეკითხვა აქვს, შესაძლებელი იყოს ტელეფონით/ჩათივ მაშინვე იყოს ხელმისაწვდომი,

როგორც მაგალითად ფაკულტეტის სასწავლო სამსახურია ხელმისაწვდომი ძალიან მყისიერად და არა ღმს-ზე მიწერილი შეტყობინებით."

ფსიქოლოგიისა და განათლების მეცნიერებათა ფაკულტეტი

გარდა ამისა, ხაზი ესმება არსებული ელექტრონული ბაზების გამოყენებისა და სამომავლოდ ლიტერატურის გაციფრულების მნიშვნელობას. საგულისხმოა, რომ დამატებითი მხარდაჭერის კატეგორიაში აღინიშნა სასწავლო პროცესის მონიტორინგის საჭიროებაზეც, რომელიც ლექტორების დახმარების მიზნით უნდა განხორციელდეს.

„ელექტრონულ წიგნებზე წვდომის გაუმჯობესების მიზნით სტუდენტებისთვის ტუტორიალის გაგზავნა ელ.ფოსტის გამოყენებით.“

მედიცინის ფაკულტეტი

„ვფიქრობ, უნივერსიტეტმა უნდა შექმნას სრულყოფილი და ხელმისაწვდომი ციფრული ბიბლიოთეკა (კატალოგით, დახვეწილი საძიებო სისტემით, დარგების შესაბამისად).“

ჰუმანიტარულ მეცნიერებათა ფაკულტეტი

„მონიტორინგი განხორციელდეს სასწავლო ჯგუფების მიხედვით უშუალოდ სწავლების პროცესში (შესაძლებელია ადმინისტრაციის წარმომადგენლის ჩართვა ლექცია-სემინარის დახურულ ჯგუფში) და ეს იყოს ჯგუფის მართვის დახმარებისთვის გამიზნული.“

ჰუმანიტარულ მეცნიერებათა ფაკულტეტი